

INFORME

A UN MES DEL AISLAMIENTO SOCIAL PREVENTIVO OBLIGATORIO

DIAGNÓSTICO DE SITUACION DE ASOCIADOS

Datos generales

- Censo telefónico a la masa de asociados: **Universo: 222 empresas**
- Encuestadores: Personal de la UBB y CEE
- **Respuestas obtenidas: 137**
- **Representatividad: 62% de la masa societaria**

Preguntas realizadas

- 1. Su empresa se encuentra:**
 - a. Totalmente operativa
 - b. Parcialmente operativa
 - c. No operativa
- 2. En qué % APROXIMADO considera que disminuyó su nivel de actividad respecto a un mes estándar previo a la cuarentena?**
 - a. % aproximado
 - b. No disminuyó (se mantuvo o aumentó)
- 3. Solicitó o piensa solicitar algunas de las medidas del DNU de ayuda a las Pymes?**
 - a. No
 - b. Sí. ¿Cuáles?
 - i. Reducción contribuciones patronales
 - ii. REPRO
 - iii. Créditos blandos al 24%
 - iv. Asignación compensatoria al salario
 - v. Extensión moratoria fiscal
 - vi. Otras (anotar cuáles)

Tabla general de respuestas

Total de Empresas	137		
Operatividad			
Totalmente operativas	38	28%	
Parcialmente operativas	75	55%	
No operativas	24	18%	
Caída en el nivel de actividad			
No contesta	23	17%	
Mantuvo o aumentó	19	14%	
Disminución	95	69%	
Niveles de caída			
76% a 100%	30	22%	
51% a 75%	26	19%	
26% a 50%	27	20%	
1% a 25%	12	9%	
0%	19	14%	
No contesta	23	17%	
Promedio de la disminución	63,40%		
Solicitud de medidas			
No contesta	12	9%	
No solicitaron medidas	63	46%	
Solicitaron medidas	62	45%	
Solicitaron 1 medida	25		40%
Solicitaron 3 o más	17		27%
Solicitaron y no especificaron	10		16%
Solicitaron 2 medidas	10		16%
Medidas más solicitadas			
Créditos blandos al 24%	37		60%
Asignación compensatoria al salario	27		44%
Reducción contribuciones patronales	22		35%
REPRO	12		19%

Gráfico 1. Operatividad de las empresas.

- Las empresas totalmente operativas en general corresponden a rubros exceptuados del aislamiento (esenciales). Incluye a las grandes plantas industriales.
- La situación de las plantas parcialmente operativas implica diferentes situaciones, como turnos rotativos, home office, horario reducido o personal de guardia.

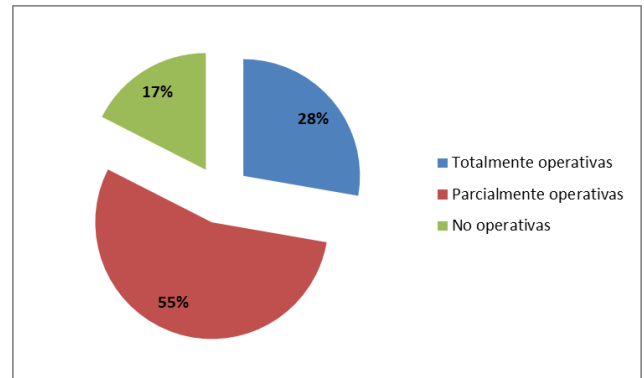
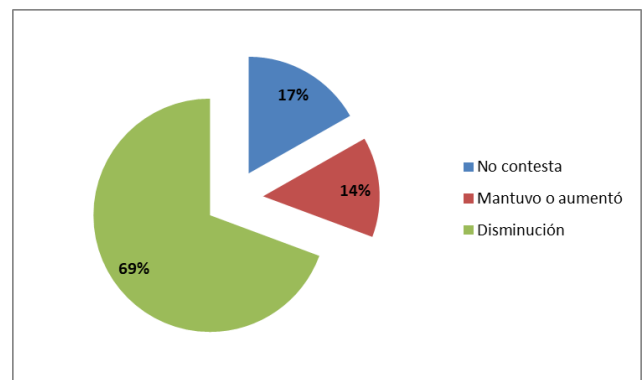


Gráfico 2. Caída en el nivel de actividad.

- En nivel de actividad se incluye facturación, cobranzas, producción, compras, etc. Es la variable que mejor refleja el estado de situación.
- Las respuestas “Mantuvo o Aumentó”, se refieren básicamente a Mantuvo. Casi no hubo respuestas de mejoras en el nivel de actividad respecto a un mes estándar previo a la cuarentena.



- Cabe recordar que ya antes de la cuarentena las empresas presentaban serios problemas de funcionamiento, entre ellos, caída de ventas y cortes en la cadena de pagos. La cuarentena empeoró notablemente este cuadro.

Gráfico 3. Caída del nivel de actividad por estratos.

- Este gráfico es complementario al anterior, estratificando el impacto de las variaciones en el nivel de actividad. Más del 40% de las empresas sufrieron caídas mayores el 50% en su nivel de actividad. Para algo menos del 30% de las firmas, la caída fue menor al 50% en su nivel de actividad.

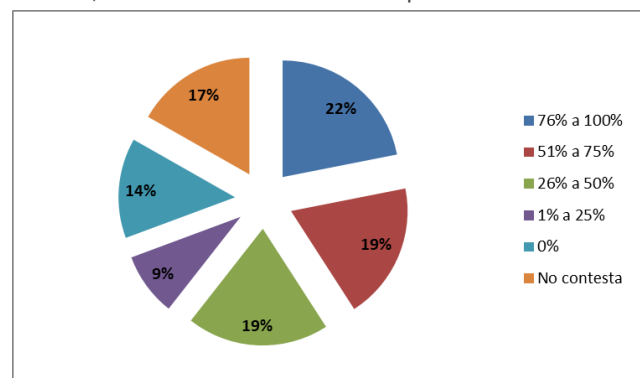


Gráfico 4. Solicitud de medidas paliativas

- 45% de las firmas solicitaron o piensan solicitar una o más medidas paliativas dispuestas por el Poder Ejecutivo en su DNU de asistencia al sector productivo. Sin embargo, esta pregunta nada indica acerca de haberlas obtenido. Indica necesidad pero no éxito.
- Por otro lado el 46% que no solicitó medidas indicó que en varios casos sabe que no encuadra en el DNU. En otros casos, tal vez se decida a hacerlo más adelante.

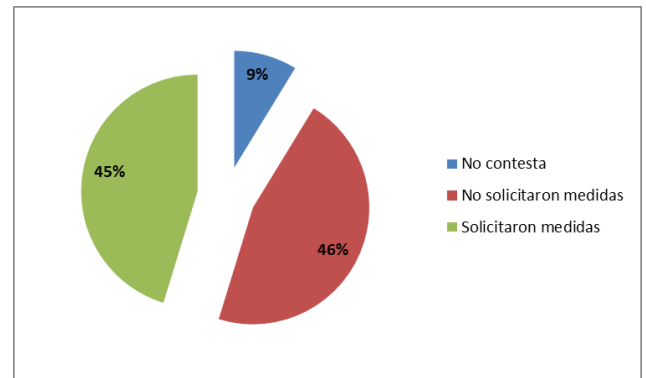


Gráfico 5. Cantidad de medidas solicitadas (sobre los que solicitaron).

- En los casos de empresas solicitantes, se observa que un 40% solicitó 1 medida (mayormente los créditos al 24% como se verá en el siguiente gráfico). Un 43% solicitaron más de una medida, es decir, presentaron una necesidad mayor, o bien, aplicaron a todo lo posible con el fin de obtener al menos alguna.

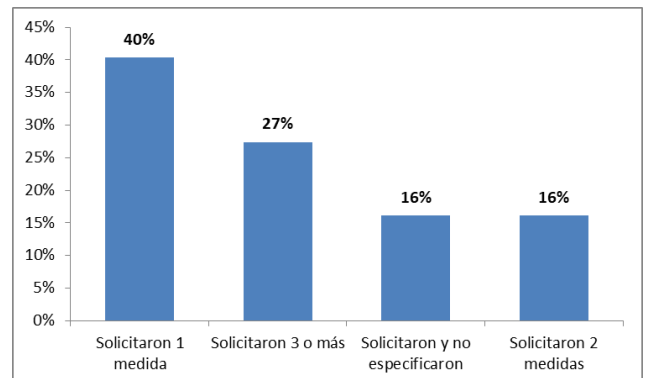
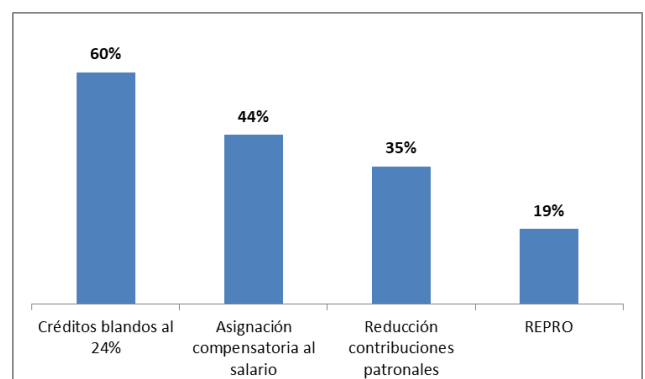


Gráfico 6. Ranking de medidas solicitadas (sobre los que solicitaron).

- Tal como se indicó en la anterior, la medida más solicitada fue el acceso a créditos blandos para salarios y capital de trabajo. Sin embargo, en un relevamiento adicional 2 semanas previas, muy pocas accedieron.



- Otro detalle importante resulta en saber que ya no está vigente una de las medidas solicitadas por el 19% de las firmas (el REPRO), ya que ha cambiado a otro beneficio, aunque aún restan detalles de su implementación.

Caída de actividad y solicitud de medidas según operatividad.

- La tabla precedente indica que aún las empresas totalmente operativas presentan problemas de funcionamiento. A medida que se pasa de totalmente a parcialmente operativas, y luego a no operativas, aumenta notablemente el % promedio de caída en el nivel de actividad, a la vez que la proporción de firmas que solicitaron medidas paliativas.

Situación de las empresas totalmente operativas		
Cantidad	38	
Porcentaje promedio de caída	50%	
Solicitaron medidas	9	24%
Situación de las empresas parcialmente operativas		
Cantidad	75	
Porcentaje promedio de caída	60%	
Solicitaron medidas	37	49%
Situación de las empresas no operativas		
Cantidad	24	
Porcentaje promedio de caída	95%	
Solicitaron medidas	16	67%

Comentarios cualitativos

- Varias empresas expresaron que no solicitaron medidas pero dejaron de pagar los impuestos provinciales. Asimismo, creen importante gestionar suspensiones o diferimiento de pagos de impuestos, y si están en moratorias, que no se les caigan los planes.
- Se repiten los rechazos a las solicitudes de créditos por no poseer la nómina de empleados en dicho banco.
- La adaptación de las empresas a la cuarentena no sólo se manifestó en el trabajo desde los hogares. También aparecen casos de venta online.
- En lugar de tomar los créditos, algunas firmas ampliaron el descubierto con sus bancos habituales.
- Un gran número de empresarios indicó que pudieron afrontar los pagos salariales de marzo, necesitarán ayuda para los de abril, y de no mediar cambios en la situación, directamente no podrán afrontar los de mayo. Textual: "Los sueldos de marzo pudieron pagarse. Los de Abril se pagarán con el préstamo del Banco XXX. De ahí en más hasta que no se vuelva a facturar no se podrá pagar"
- La obra pública se encuentra totalmente parada aunque fue declarada actividad esencial.

- La situación de las grandes plantas cerealeras y petroquímicas es básicamente la misma: personal administrativo home office, mínimo personal contratistas. Personal propio operativo organizado por turnos.
- Las firmas de servicios industriales y servicios portuarios mantienen actividad, aunque algunas hay disminuido su nivel de actividad (más en relación al mantenimiento de las plantas petroquímicas que en relación a los servicios portuarios) y no están exentas algunos problemas de cortes en la cadena de pagos.