

INFORME DE PRENSA

En el cuarto trimestre de 2022, el Índice de Costos de la Industria Bahiense alcanzó un valor de **1.472,25** puntos, registrando una variación positiva del **6%** (*Tabla 1*) respecto al trimestre anterior, continuando con la tendencia creciente desde comienzo de año aunque desacelerándose respecto al aumento del último trimestre.

Por otra parte, y continuando con el mismo comportamiento que el trimestre anterior, la variación del ICIBA mencionada anteriormente estuvo por debajo de la variación general de los precios al consumidor (*Índice de Precios al Consumidor, fuente: CREEBBA*) y del tipo de cambio (*Tipo de Cambio Minorista de Referencia de la Ciudad de Buenos Aires, fuente: BCRA*) (*Gráficos 1 y 2*), estos últimos mostrando una variación de 16,5% y 19,7% respectivamente.

Trimestral (4T2022 vs 3T2022)	6%
Interanual (4T2022 vs 4T2021)	54,2%
Acum. Total (4T2022 vs 1T2016)	1372,2%

Este indicador llega a la comunidad gracias al aporte de las siguientes empresas:



SEA WHITE S.A.

- AGENCIA MARÍTIMA ▪ ESTIBAJES
- LOGÍSTICA INTEGRAL DE CARGAS
- MOLIENDA DE MINERALES

Facundo Zuviria 401
 (8000) Bahía Blanca - Argentina
 Tel: (0291) 457-2700 / 457-2702
www.seawhite.com.ar



NEUHEL S.R.L.
CONSTRUCCIONES Y SERVICIOS


|
energía que avanza

Gráfico 1. Evolución histórica ICIBA vs Inflación y Tipo de cambio
Base 1T2016=100

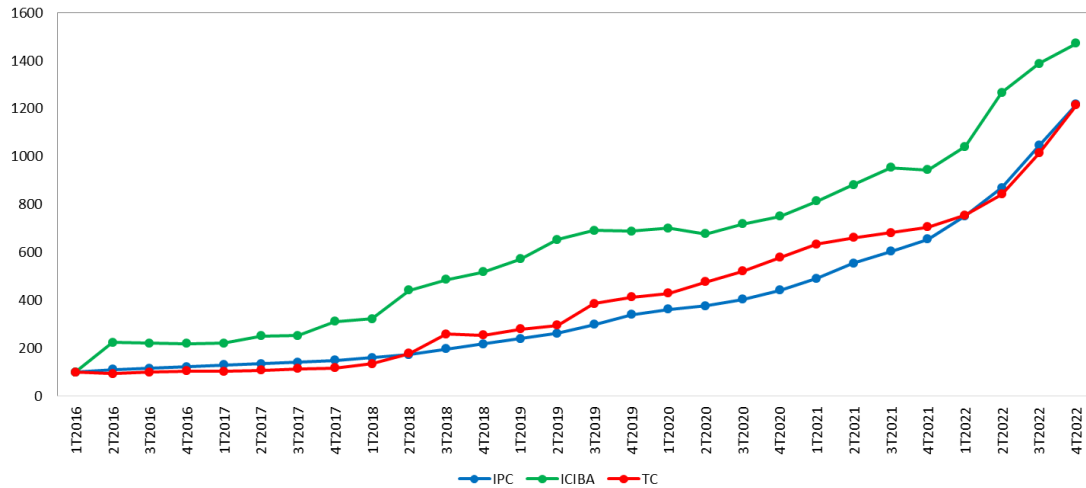
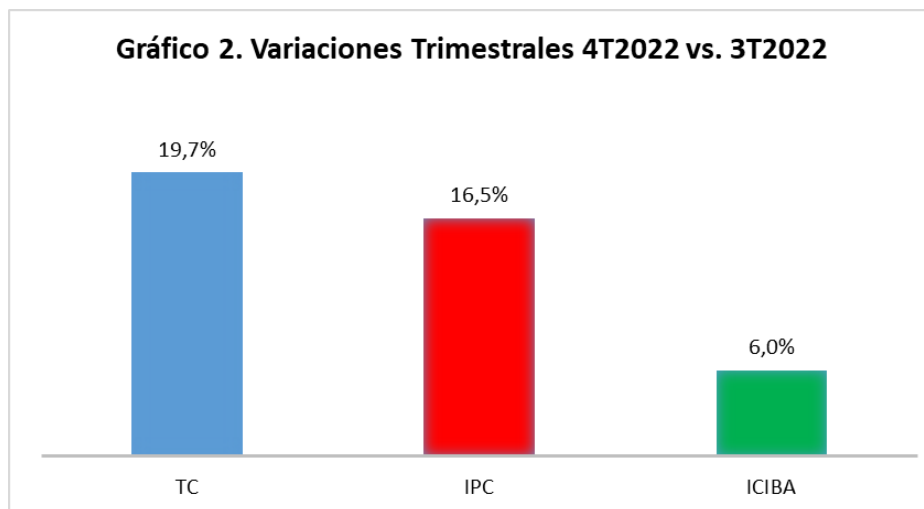


Gráfico 2. Variaciones Trimestrales 4T2022 vs. 3T2022



El ICIBA se construye en base a ponderaciones de subíndices por sectores de actividad y rubros de costos. A continuación se exponen las variaciones porcentuales trimestrales de dichos indicadores parciales.

Gráfico 3. Variaciones porcentuales de subíndices por sectores 4T 2022

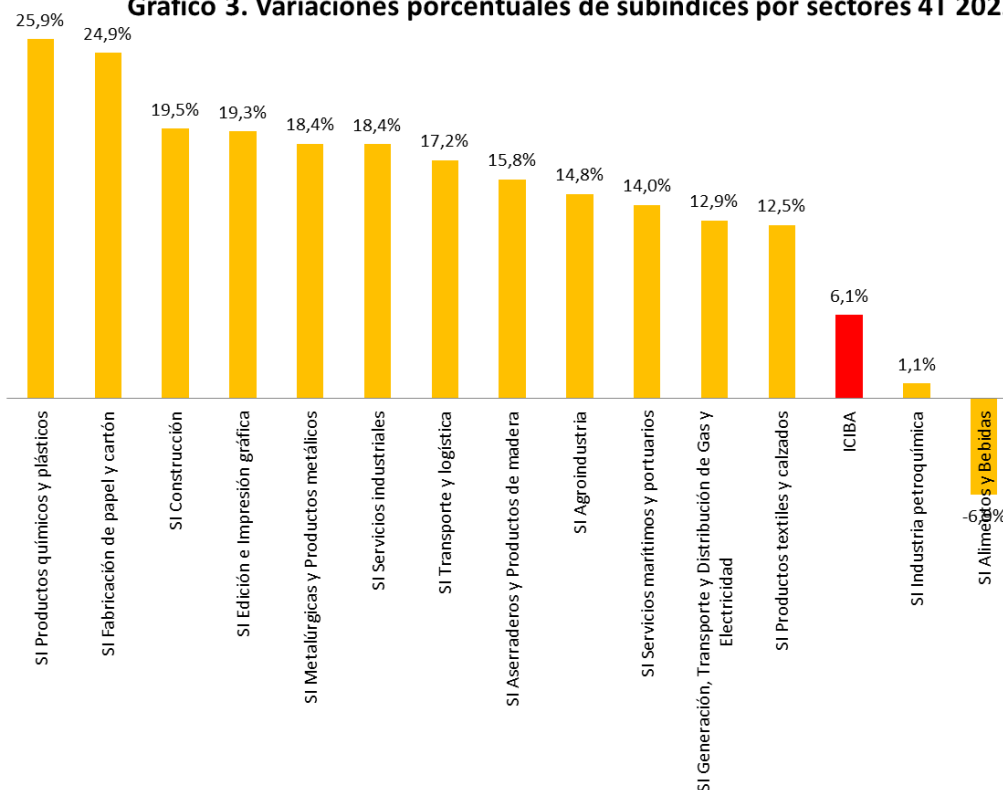
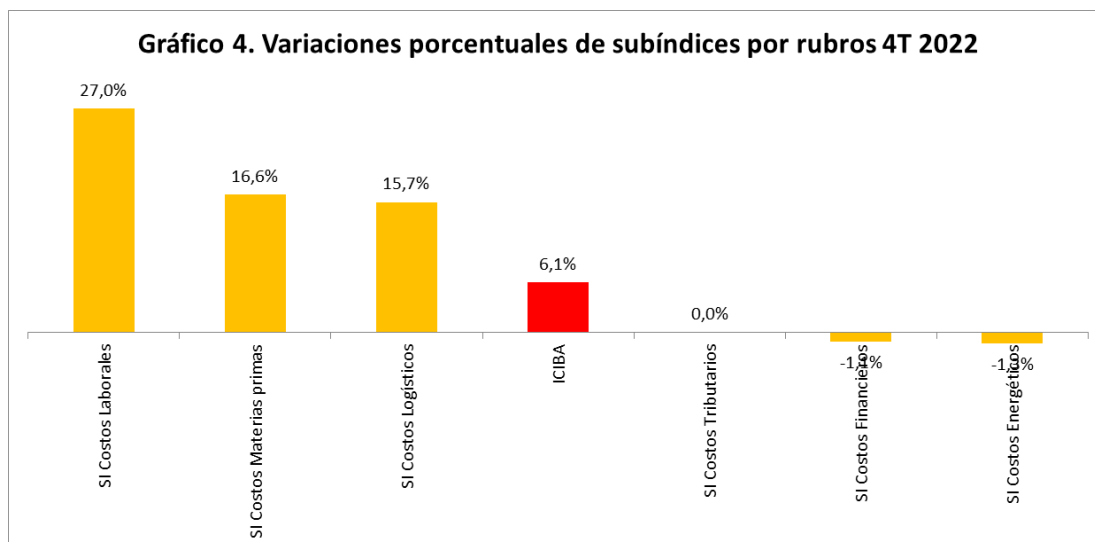


Gráfico 4. Variaciones porcentuales de subíndices por rubros 4T 2022



Al analizar los subíndices sectoriales (*Gráfico 3*), se puede observar que el sector que presentó el mayor incremento en sus costos fue el sector *Productos Químicos y Plásticos*, con un aumento aproximado del **26%**. Dicho valor se debe principalmente al incremento del precio de las materias primas Resina vinilíster bisferol A y la Fibra de vidrio Mat 450 g/m² de aproximadamente el **28%**. Esto se debe, entre otras causas, al incremento del dólar ya que son materias primas importadas o su elaboración requiere de componentes importados, además del costo laboral.

En un segundo lugar, se encuentra el sector *Fabricación de papel y cartón*, destacando que el trimestre pasado había sido el sector que más aumento había tenido. En este sector sigue en alza con un **36%** más respecto al trimestre anterior una de las materias principales que es la Cartulina Dúplex Importada. Lo sigue el sector *Construcción*, que sufrió un aumento de sus costos del **19,5%**. Este valor se justifica principalmente por el incremento del Hormigón H21 de aproximadamente el **33%**. Los motivos principales de dicho aumento es el aumento de las materias primas para la elaboración de dicho producto y los fletes; además del incremento en los costos laborales de dicho sector. El sector que continúa es el de *Edición e Impresión Gráfica*, que al igual que el trimestre anterior ocupa uno de los primeros lugares, y se debe a que continúa en aumento el precio de la materia prima de Papel de obra nacional con una suba del **31%**.

Continuando con el análisis de los subíndices por rubro de costos, los costos laborales es el que más aumento tuvo con el **27%**. Los rubros que mayores aumentos presentaron en los salarios respecto al trimestre anterior son *Alimentos y Bebidas*, y el de *Aserraderos y Productos de Madera* con el **59%** y **47%** respectivamente. Le siguen los sectores *Industria Petroquímica* y *Productos Químicos y Plásticos* ambos con un incremento del **37%**. Le siguen los costos *Materias Primas* y *Logísticos* con una suba aproximada del **16%**. Si bien las materias primas tuvieron un aumento general, dentro del mismo cabe resaltar la disminución de aproximadamente el **43%** del precio de la Harina 000, debido a que los últimos meses dicho producto tiene un subsidio estatal.

En este trimestre resalta la caída, aunque leve, de los *Costos Energéticos* y los *Costos Financieros*. Esto se debe a una baja del **20%** del Precio monómico (\$/MWh), solo para Industria Petroquímica; mientras que el otro se debe a la disminución del **4%** de la Tasa Activa de los Préstamos bancarios. Cabe recordar que en el trimestre anterior el sector *Costos Financieros* había ocupado el primer lugar con un aumento aproximado del 60%.

A continuación, se presentan algunos costos individuales que mostraron importantes incrementos dentro de los diferentes sectores, aunque no hubo grandes aumentos en comparación a los que presentó el trimestre pasado.

Tabla 2. Variaciones trimestrales significativas 4T2022 vs. 3T2022

	Variación trimestral	Rubro de costos al cual pertenece
Salario Sindicato de Trabajadores de Industrias de la Alimentación	59%	Laborales
Salario Unión de Sindicatos de la Industria Maderera (USIMRA)	47%	Laborales
Cargo variable por energía demandada en pico (\$/KWh)	36,4%	Energéticos
Cartulina dúplex importada	36,1%	Materias primas
Hormigón H21	32,5%	Materias primas
Papel de obra nacional	31,0%	Materias primas
Trigo	29,7%	Materias primas
Fibra de vidrio MAT 450 g/m2	28,6%	Materias primas
Resina vinilíster bisferol A	27,9%	Laborales