

INFORME DE PRENSA

Durante el BIM VI 2022 el Índice de Demanda Laboral Industrial alcanzó **45,5** puntos, lo que implica un leve aumento del **4,4%** respecto al bimestre anterior. (Gráfico N°1: Evolución histórica IDELaI). A su vez, si se analizan los valores obtenidos desde el inicio de las mediciones (abril 2014) hasta el período actual, el indicador mostró una caída del **54,5%**. Por último, y a diferencia del bimestre anterior, si se realiza una comparación anual se verifica una disminución de sólo el **6%**.

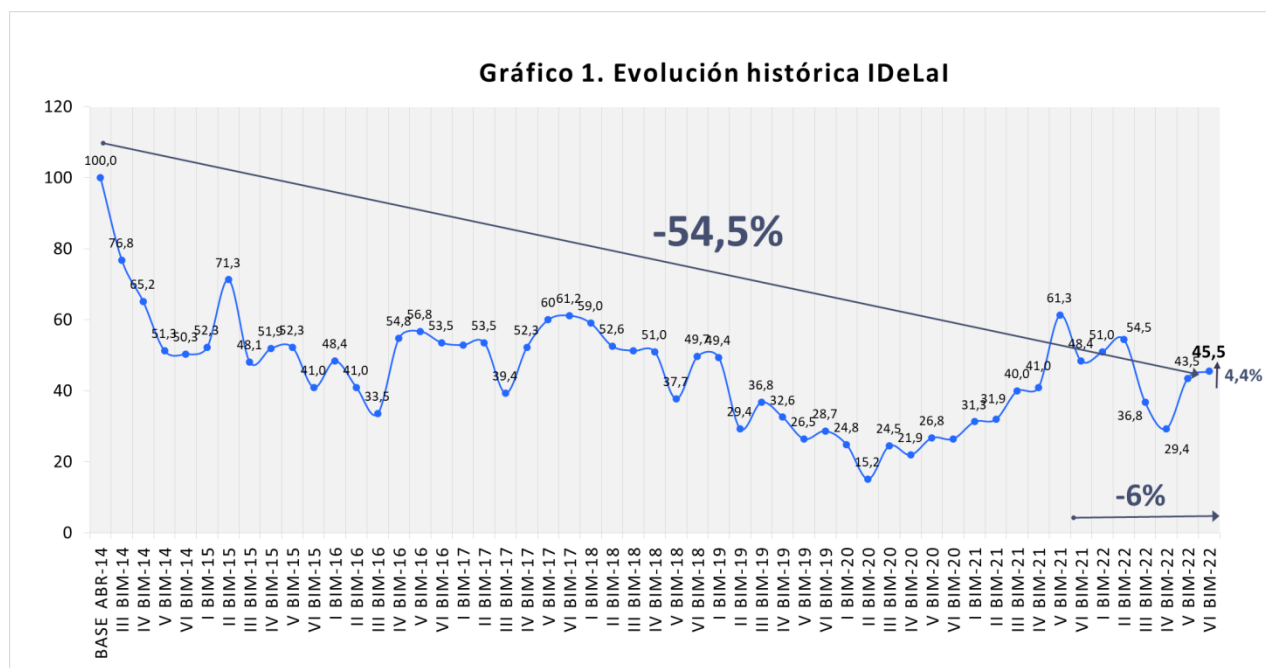
Tabla 1. Variaciones % IDELaI

Bimestral (Bim VI 2022 vs Bim V 2022)	4,4%
Interanual (Bim VI 2022 vs Bim VI 2021)	-6%
Acum. Total (Bim VI 2022 vs Bim II 2014)	-54,5%

Este indicador llega a la comunidad gracias al aporte de las empresas:



Unipar



En el presente gráfico se puede observar que la última medición revela una continuidad (de menor magnitud) en la recuperación que presentó el bimestre anterior. En el año analizado (2022) se observa un leve aumento respecto al BIM V, contrariamente a lo ocurrido en años anteriores, en los cuales el BIM VI siempre mostraba una tendencia a la baja.

En cuanto a la *continuidad* de los puestos, se observa la misma tendencia que en el bimestre anterior aunque con una mayor relación de los *eventuales* por sobre los *permanentes*. Dicha relación es 68% vs 32% respectivamente (Gráfico N°2: Eventuales vs Permanentes).

Respecto de su *función*, el rubro *técnico* continúa teniendo la mayor participación con el 82%, seguido por *administrativos* y *ventas*, con una contribución del 15%, y finalmente las solicitudes de puestos gerenciales para la industria bahiense alcanzaron sólo el 3%. (Gráfico N°3: Gerenciales – Técnicos – Adm. y Ven.).

En lo que respecta a la *calificación*, se revierte la tendencia del bimestre anterior y los puestos *profesionales* se impusieron sobre los *no calificados*, con una relación 54% vs 46% respectivamente. (Gráfico N°4: No Calificados vs Profesionales).

Gráfico 2. Eventuales vs Permanentes.

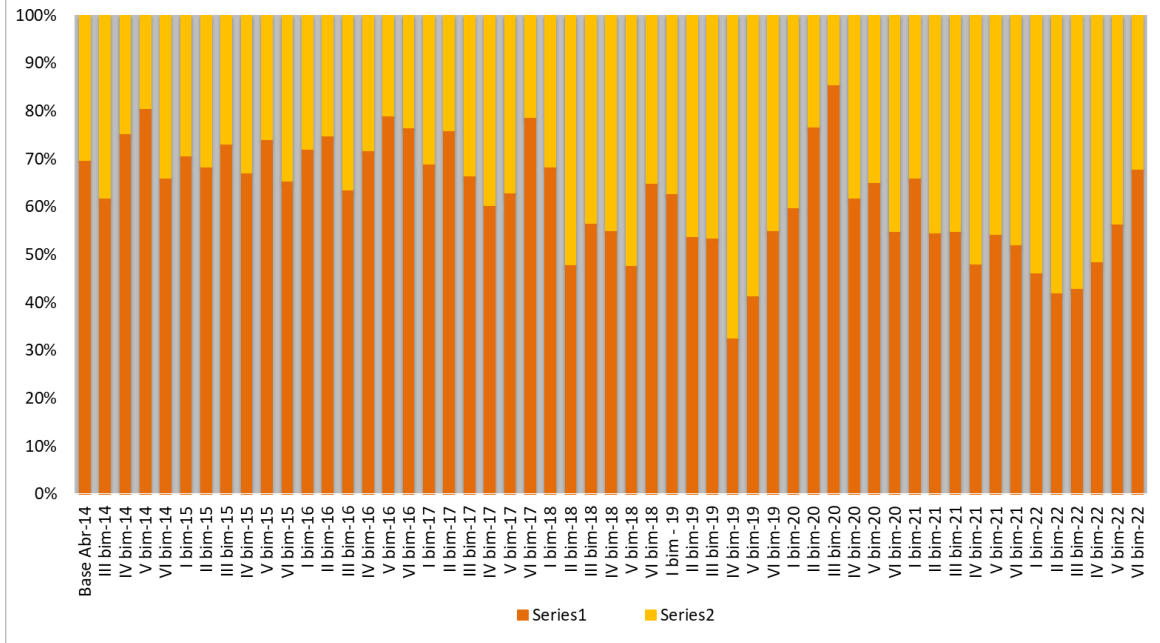
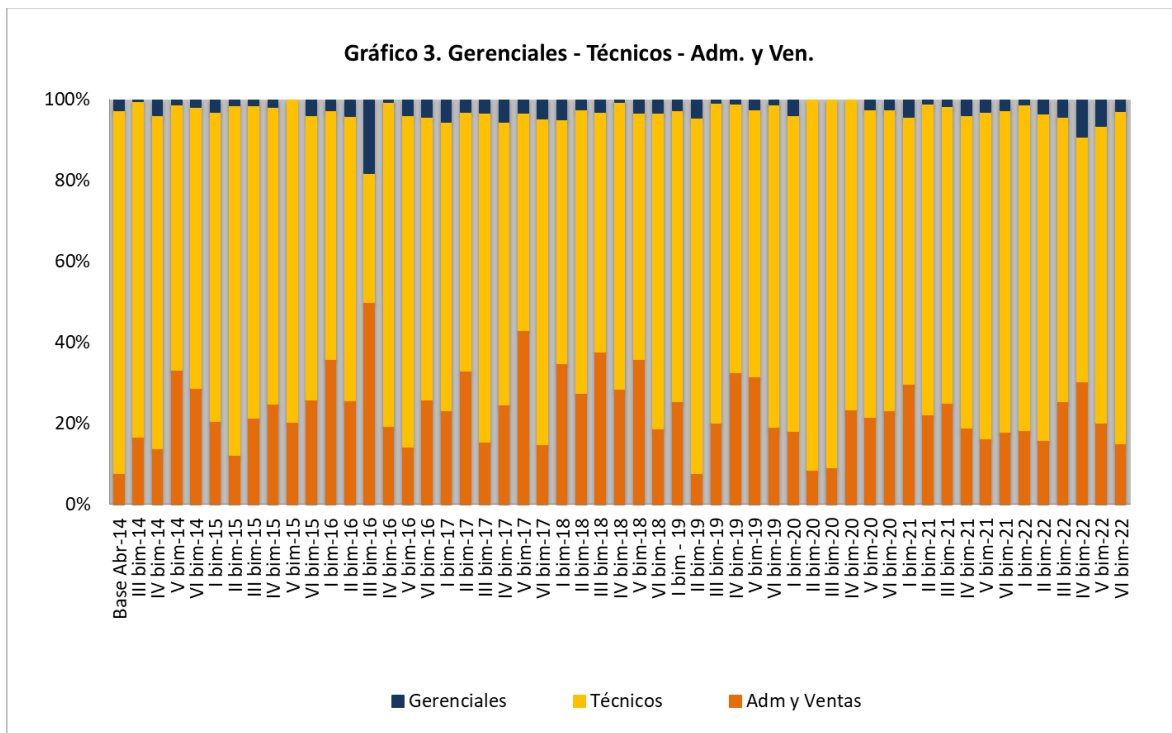
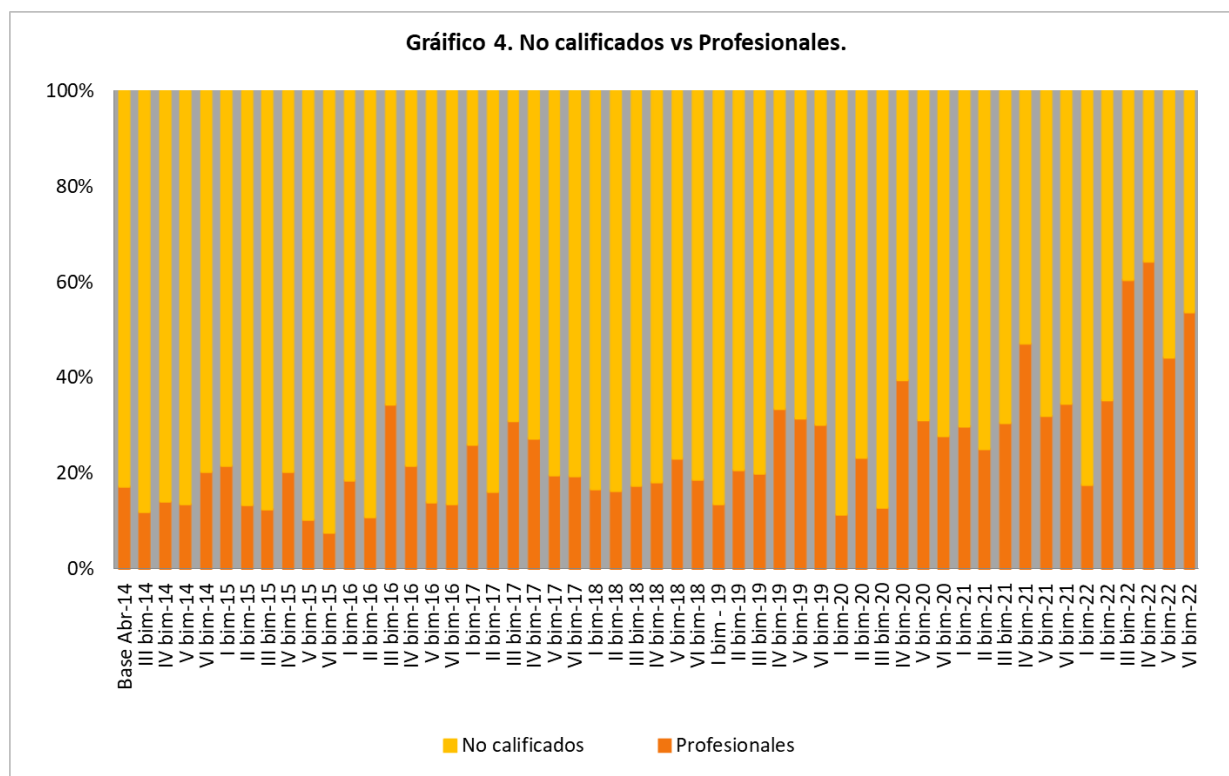


Gráfico 3. Gerenciales - Técnicos - Adm. y Ven.





En cuanto a la evolución por rubros, los que continúan en aumento respecto al bimestre anterior fueron *Agroindustria* e *Industria Petroquímica*, mientras que *Otros rubros y servicios industriales* revirtió su comportamiento y también mostró un crecimiento. El resto de los rubros presentaron disminuciones en sus respectivos subíndices, destacándose *Metalúrgicas y Productos Metálicos* y *Alimentos y Bebidas* que a su vez fueron los rubros que mayor aumento habían tenido en el bimestre pasado. A estos le siguen *Transporte y Logística*, y *Generación, Transporte y Distribución de Gas y Electricidad*. Si bien en cantidad fueron más los rubros que mostraron disminuciones, aquellos que crecieron en número de solicitudes de puesto de trabajo fueron superiores por lo cual provocaron un leve aumento del índice general.

Cabe recordar que por una cuestión estacional, al igual que en el bimestre pasado, en el sector agroindustrial solicitaron empleados en su mayor parte para la cosecha de granos, inclusive puede esperarse que continúe dicha tendencia en el próximo bimestre. Por otra parte, y dado el amplio plantel personal del sector petroquímico en la ciudad, en el último bimestre del año suelen solicitar personal para coberturas de licencias, generalmente por vacaciones, el cual es uno de los motivos principales del aumento de las solicitudes en dicho sector.

A continuación se presenta un gráfico adicional que muestra la importancia de la demanda laboral de cada sector, teniendo en cuenta el acumulado anual de cada subíndice sectorial. Como se puede observar, continúa la tendencia de los sectores que demandaron mayor cantidad de trabajadores. Los mismos fueron *Agroindustria*, *Industria Petroquímica* y *Metalúrgicas y Productos Metálicos*.

