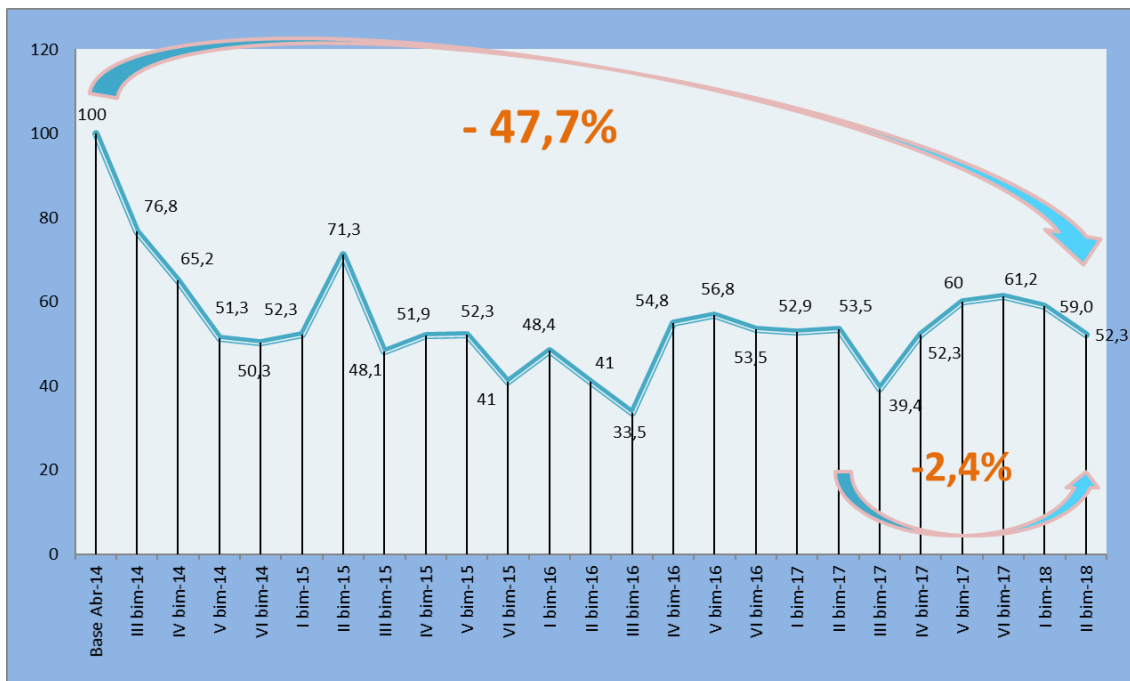


ÍNDICE DE DEMANDA LABORAL INDUSTRIAL INFORME DE PRENSA BIMESTRE II 2018

- En líneas generales, el indicador reflejó una baja en el bimestre alcanzando un valor de 52,3 puntos, cifra que representa una disminución del 11,5% con respecto al relevamiento pasado.
- Analizando los valores alcanzados desde inicio de las mediciones (Abril 2014) hasta el período actual, el indicador mostró un 47,7% menos de pedidos de puestos de trabajo, y una baja del 2,4% con respecto a igual bimestre del año anterior.

Índice de Demanda Laboral Industrial de Bahía Blanca (base abril 2014 = 100)



- En este bimestre, la baja que venía siendo apenas leve, se intensifica llegando a una contracción del 11,5% en comparación al bimestre anterior que fue apenas del 3,6%.
- A nivel nacional, según encuestas de consultoras laborales, se esperaba una disminución en la búsqueda de nuevos puestos laborales en ciertos rubros, y que se mantuvieran constantes aquellos más fuertes como, por ejemplo, construcción.

- En cuanto a la evolución por rubros, las categorías que reflejaron aumentos, llevándose los mayores incrementos respecto al bimestre anterior fueron: *Construcción* liderando la búsqueda de nuevos puestos de trabajo, *Servicios Industriales* que venía en descenso, y *Agroindustria*, que comienza a remontar. *Metalúrgicas y Productos Metálicos*, junto con *Generación Transporte y Distribución de Gas y Electricidad* también mostraron incrementos, aunque más leves.
- *Industria Petroquímica, Alimentos y Bebidas, y Otros Rubros Industriales y de Servicios Industriales*, fueron los rubros que mostraron contracción este bimestre.
- En cuanto a la continuidad de los pedidos, prevalece la cantidad de pedidos de trabajadores eventuales sobre los permanentes en casi un 100%, generando así el aumento de la brecha entre ambos valores, que en el bimestre anterior se había acotado.
- En relación a la función, en este bimestre la totalidad de empleos requeridos fueron técnicos, los que predominaron por sobre administrativos y gerenciales en casi un 100%.
- La demanda laboral industrial en términos de calificación, tuvo una fuerte y clara presencia la solicitud de puestos no calificados.

Gráfico 1. Evolución según continuidad

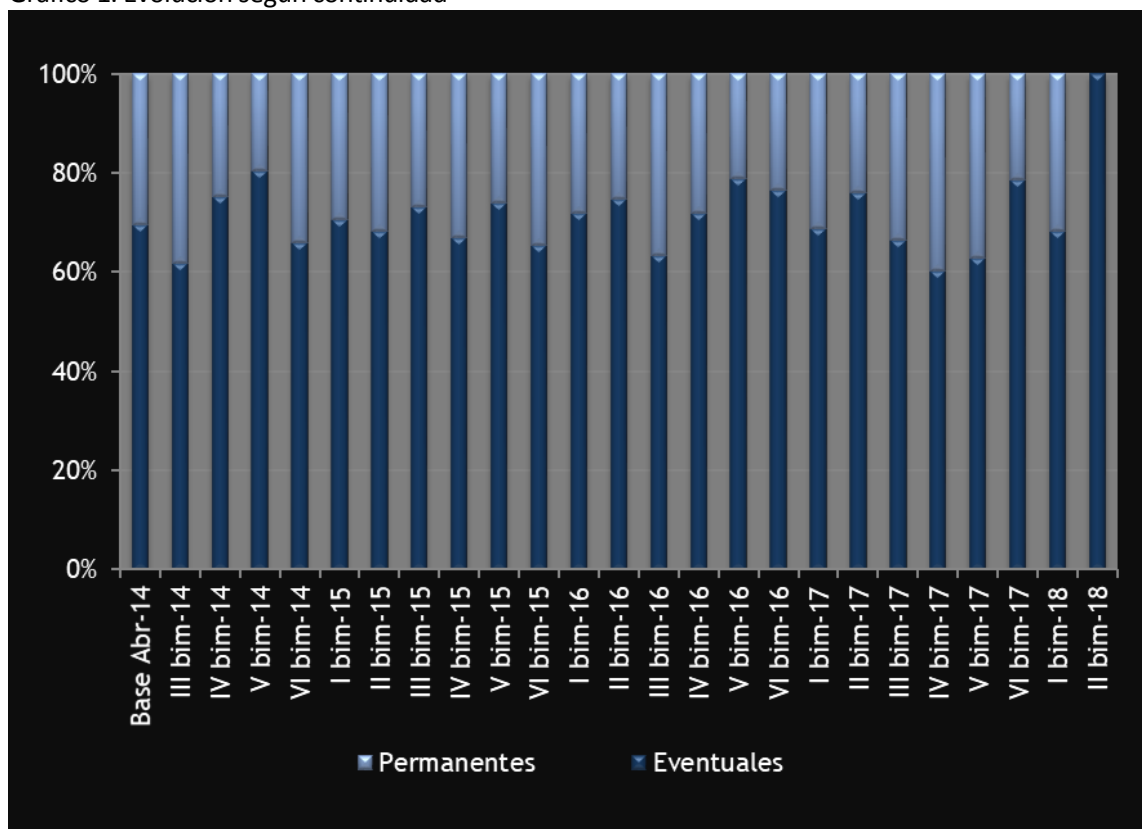


Gráfico 2. Evolución según función

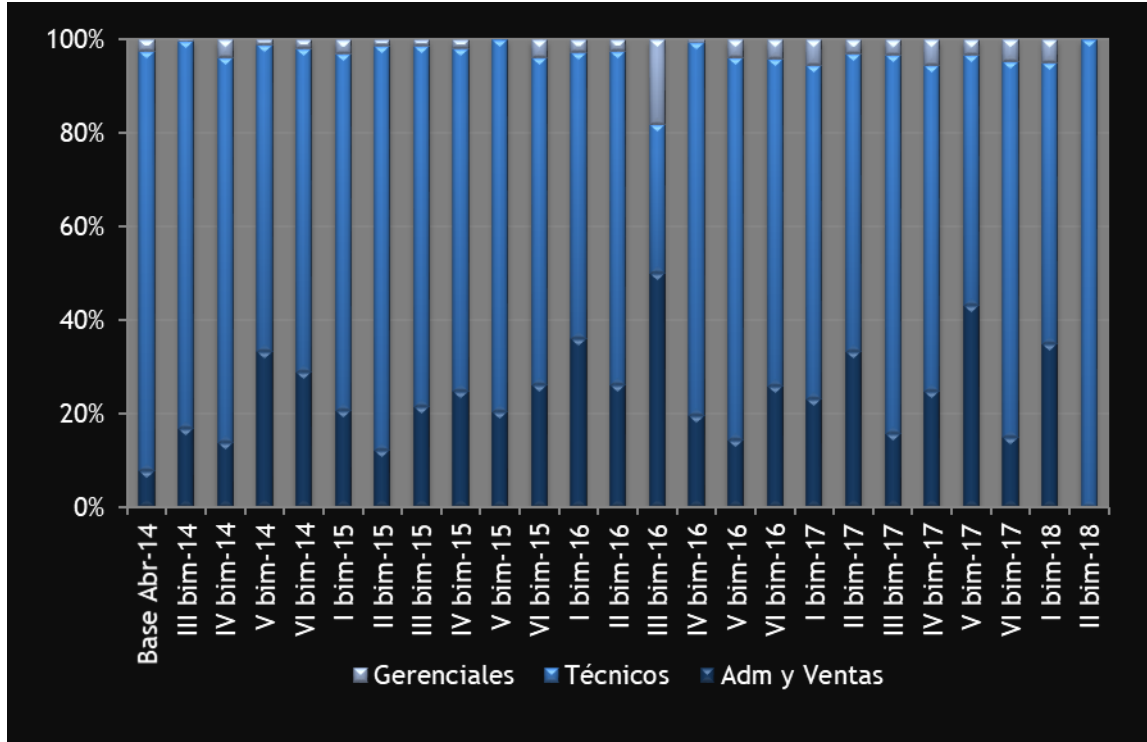
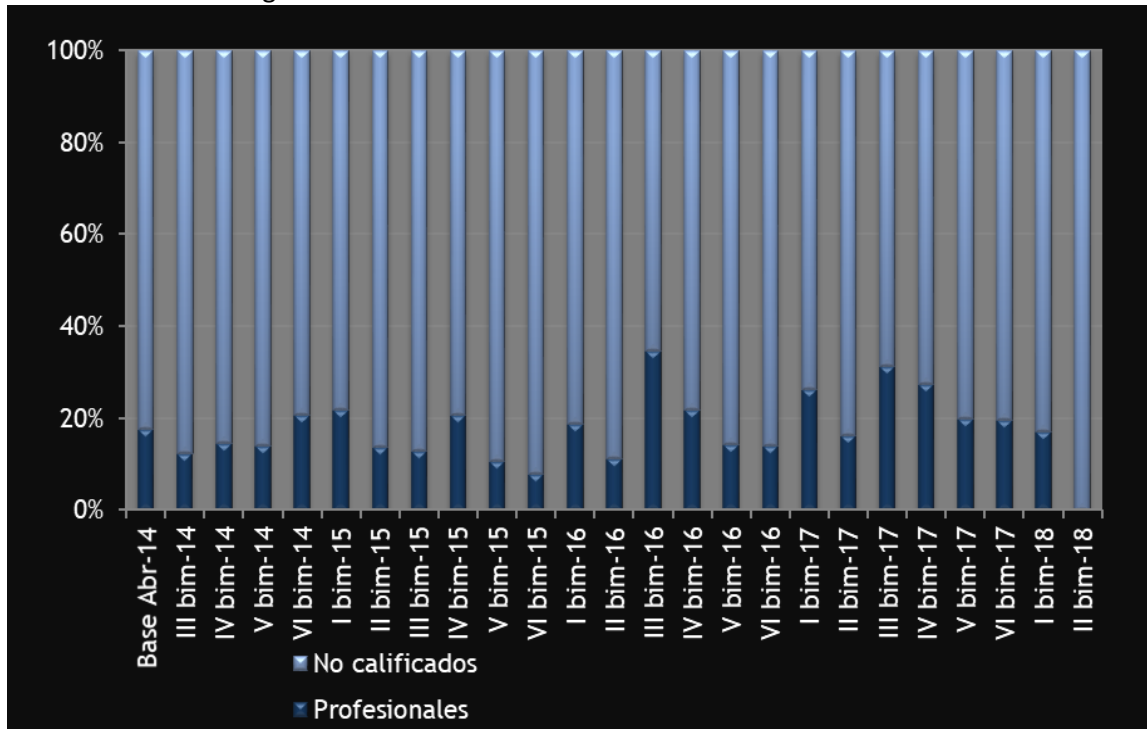


Gráfico 3. Evolución según calificación



Comentarios finales

- Como pudo observarse, este bimestre el indicador desmejoró considerablemente en comparación a las mediciones anteriores.
- La disminución del índice coincide con lo que se esperaba a nivel nacional, en donde también se proyectó una reducción de las cifras esperadas en la creación de nuevos empleos.
- Es interesante resaltar que, en cuanto a la segmentación de los nuevos puestos de trabajo según su continuidad, su función y su calificación, no se dio una distribución como se venía dando en prácticamente todos los bimestres de análisis, sino una concentración en las categorías mayoritarias: puestos técnicos, eventuales y no calificados.