

INFORME DE PRENSA

En el segundo trimestre de 2024, el Índice de Costos de la Industria Bahiense alcanzó un valor de **5.507,3** puntos, registrando un aumento de **23%** (*Tabla 1*) respecto al trimestre anterior, continuando de esta manera en un sendero creciente. Si se examina la variación interanual, hubo un alza del **149,3%**.

Por otra parte, y revirtiendo la tendencia del periodo anterior, la variación del ICIBA mencionada anteriormente fue levemente superior al alza general de los precios al consumidor (*Índice de Precios al Consumidor, fuente: CREEBBA*), y también ampliamente mayor a la del tipo de cambio, (*Tipo de Cambio Minorista de Referencia de la Ciudad de Buenos Aires, fuente: BCRA*) (*Gráficos 1 y 2*), estos últimos mostrando un aumento de **20,6%** y **6,3%** respectivamente. De esta manera, se observa que, desde la devaluación por el cambio de gobierno, el índice general comenzó a acompañar más la trayectoria de la inflación que la del tipo de cambio.

Tabla 1. Variaciones % ICIBA	
Trimestral (2T2024 vs 1T2024)	23%
Interanual (2T2024 vs 2T2023)	149,3%
Acum. Total (2T2024 vs 1T2016)	5407,3%

Este indicador llega a la comunidad gracias al aporte de las siguientes empresas:



Contacto para consultas y/o entrevistas: Yamila Perez, 291-5059287

Gráfico 1. Evolución histórica ICIBA vs Inflación y Tipo de cambio
Base 1T2016=100

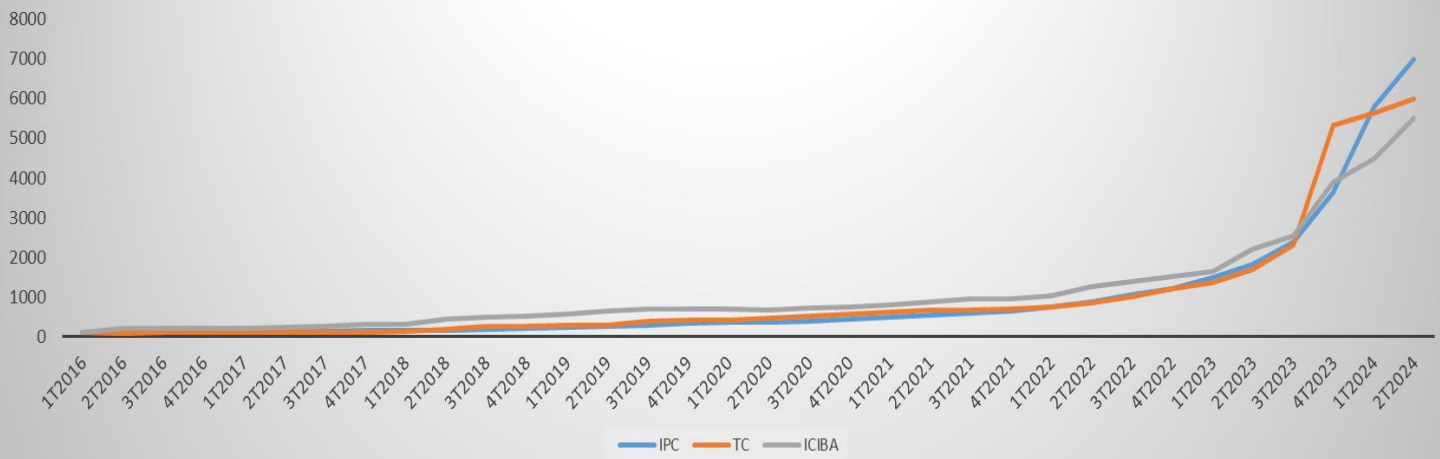
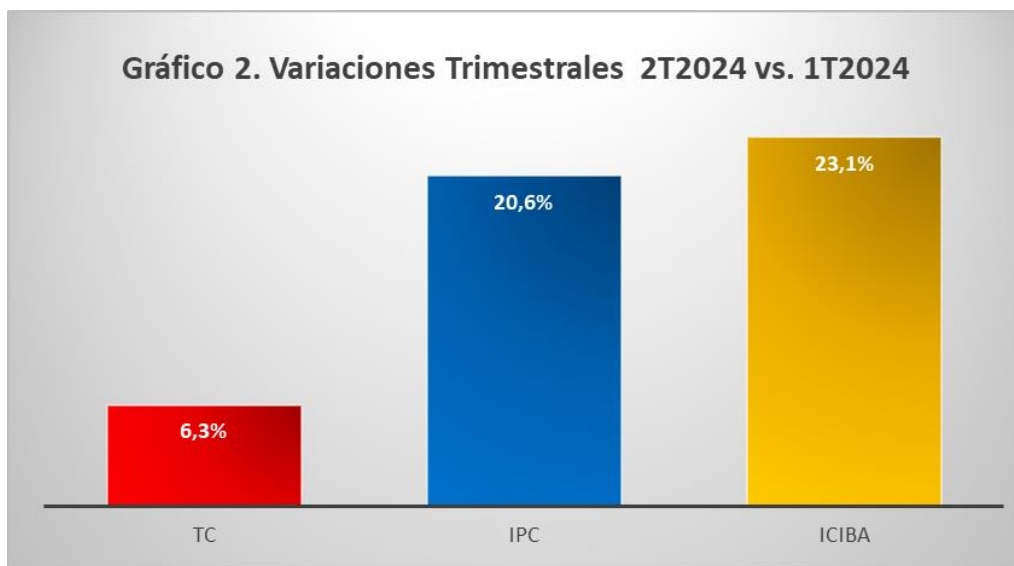


Gráfico 2. Variaciones Trimestrales 2T2024 vs. 1T2024



El ICIBA se construye en base a ponderaciones de subíndices por sectores de actividad y rubros de costos. A continuación, se exponen las variaciones porcentuales trimestrales de dichos indicadores parciales.

Gráfico 3. Variaciones trimestrales 2T2024-1T2024

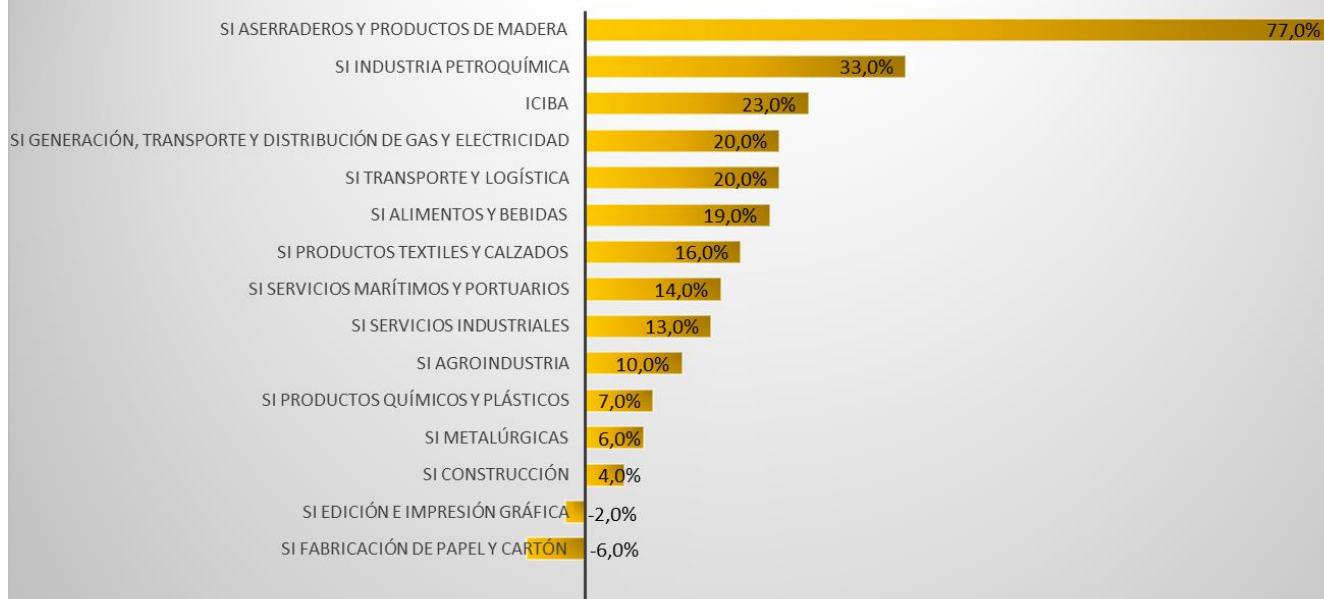
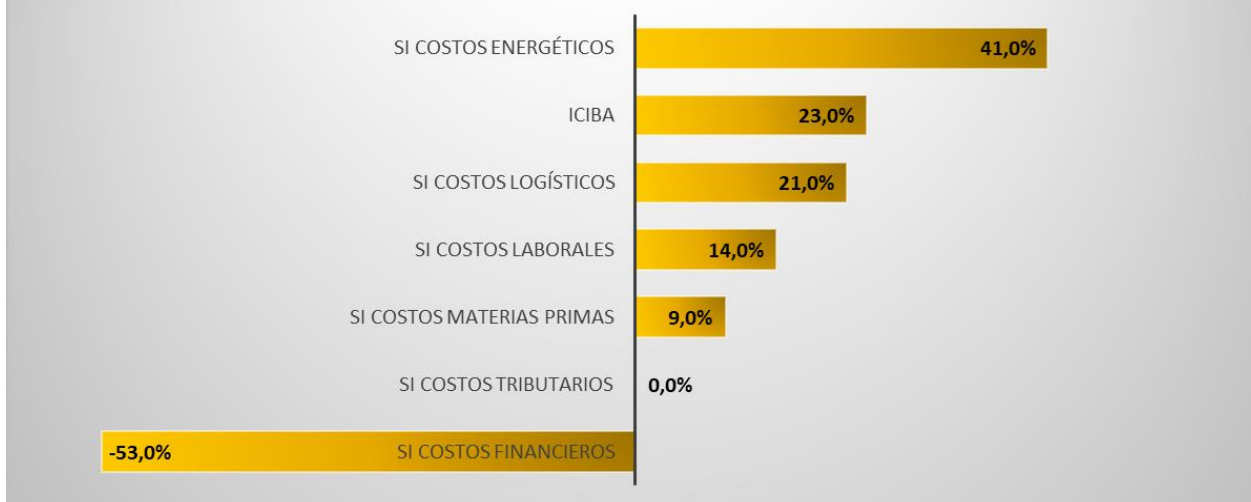


Gráfico 4. Variaciones porcentuales de subíndices por rubros 2T2024-1T2024



Al analizar los subíndices sectoriales (*Gráfico 3*), se puede observar que solo dos sectores superan a la variación presentada por el índice general, nuevamente el que mostró el mayor aumento en sus costos fue el de *Aserraderos y Productos de Madera* con una suba menor al periodo anterior pero aun así la más alta con el **77%**, seguido por el de *Industria Petroquímica* cercano al **33%**. El resto de los sectores mostraron variaciones inferiores al 23%, como el sector de *Generación Transporte y Distribución de Gas y Electricidad* y el de *Transporte y Logística*

ambos con el **20%**. Dichos incrementos se deben, entre otros motivos, al aumento en las materias primas principales de los sectores como el álamo, que continúa en aumento y en esta ocasión cerca de duplicar el precio respecto al trimestre pasado. En el caso de la industria petroquímica, el costo energético propio de dicho sector tuvo un aumento aproximado del 50%.

Algunos de los sectores que mostraron una disminución en sus costos es el de *Edición e Impresión Gráfica y Fabricación de Papel y Cartón* debido, entre otras causas, a la disminución de los costos de las materias primas de dichos sectores como los precios de la tinta para fotocromía como así también adhesivos y cartulinas importadas. Esto último se debe a la implementación de descuento por distintos medios de pagos y por cantidades, como así también a una cierta estabilización del tipo de cambio oficial con el dólar paralelo.

Respecto a lo mencionado sobre el consecutivo y mayor aumento de los costos del sector Aserraderos y Productos de madera, Roman Queiroz, presidente de FAIMA (Federación Argentina de la Industria Maderera y Afines) se manifestó sobre la preocupante situación que atraviesa el sector de transformación mecánica de la madera. Sostuvo que “el nivel de actividad de los aserraderos proveedores del mercado interno han experimentado una disminución del 40% en su actividad en los últimos 60 días. En el caso del mercado externo cabe destacar que, a pesar de haber recuperado cierta competitividad en el mercado internacional gracias a la devaluación, el acelerado ritmo inflacionario ha generado un atraso del tipo de cambio real que pone en peligro la viabilidad de las exportaciones foresto industriales.” Debido a esto solicitan buscar planes de acción para resolver esta crítica situación que pone en riesgo a la industria maderera.

Continuando con el análisis de los subíndices por rubro de costos (*Gráfico 4*), a diferencia del periodo anterior, solo los *Costos Energéticos* mostraron un aumento superior al del ICIBA con el **41%**. Le siguen los *Costos Logísticos* con un alza cercano al **21%** debido al aumento de los combustibles, y los *Costos Laborales* con una suba del **14%**. Los últimos lugares lo ocupan los *Costos de Materia Prima* con un aumento del **9%**, y los *Costos Financieros* mostraron nuevamente una variación negativa por la caída de las tasas de interés.

A continuación, se presentan algunos costos individuales que mostraron importantes incrementos dentro de los diferentes sectores.

Tabla 2. Variaciones trimestrales significativas 2T2024 vs. 1T2024

	Variación trimestral	Rubro de costos al cual pertenece
Valor del m3 excedente de agua	300%	Energéticos
Precio monómico para Industria Petroquímica	146%	Energéticos
Álamo	96,5%	Materias primas
Nafta	41%	Logísticos
Trigo	21,5%	Materias primas