

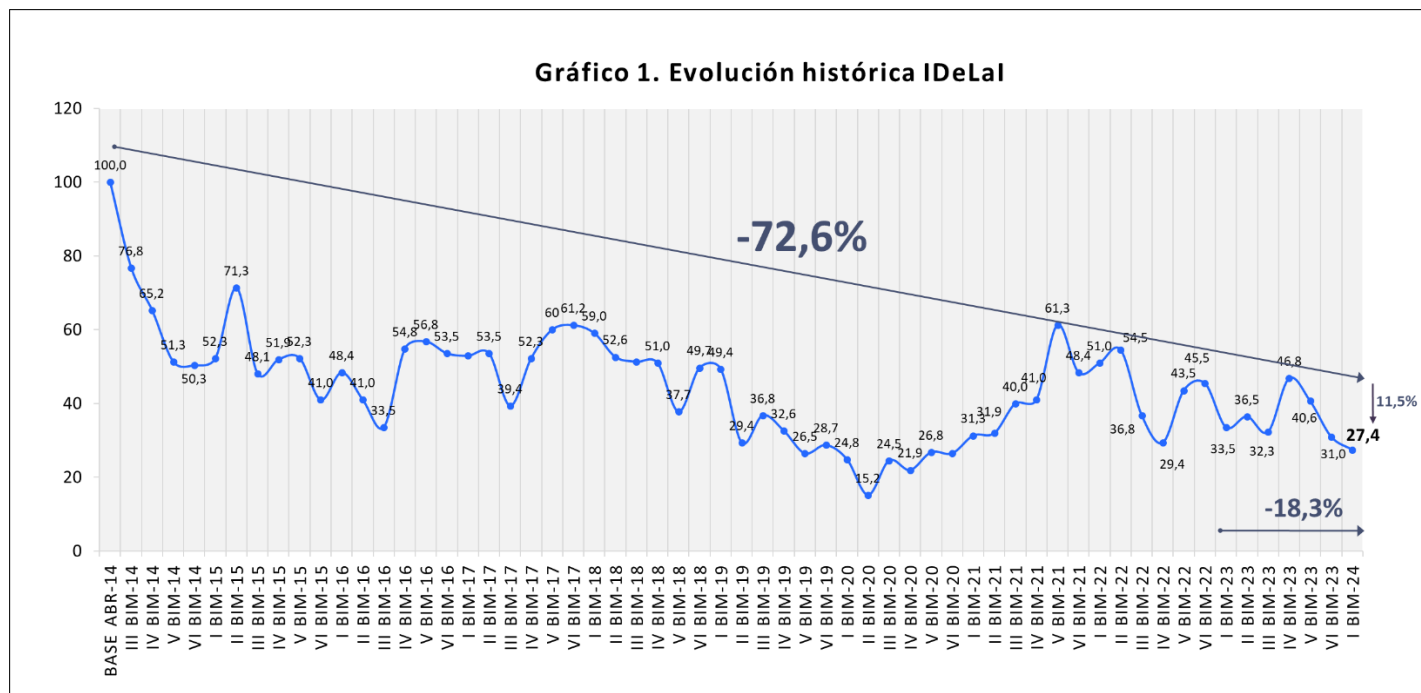
## INFORME DE PRENSA

Durante el BIM I 2024 el Índice de Demanda Laboral Industrial alcanzó **27,4** puntos, lo que implica una disminución del **11,5%** respecto al bimestre anterior, continuando con la tendencia a la baja del periodo previo, aunque con una desaceleración. A su vez, si se analizan los valores obtenidos desde el inicio de las mediciones (abril 2014) hasta el período actual, el indicador continúa mostrando una caída, en este caso aproximadamente del **73%**. Por último, si se realiza una comparación anual se verifica un descenso de aproximadamente el **18%**, siguiendo de esta manera la tendencia decreciente e incluso con una caída menor que la que se verificó en el sexto bimestre del año 2023. (Gráfico N°1: Evolución histórica IDeLaI).

Tabla 1. Variaciones % IDeLaI	
Bimestral (Bim I 2024 vs Bim VI 2023)	-11,5%
Interanual (Bim I 2024 vs Bim I 2023)	-18,3%
Acum. Total (Bim I 2024 vs Bim II 2014)	-72,6%

***Este indicador llega a la comunidad gracias al aporte de:***





En el presente gráfico se puede observar que en el periodo analizado (BIM I 2024) hubo nuevamente una disminución respecto al BIM VI de 2023, mostrando el mismo comportamiento registrado en igual periodo del año pasado, en el cual también hubo un descenso.

En cuanto a la *continuidad* de los puestos, los *eventuales* cambian la tendencia respecto a los dos periodos anteriores y se imponen por sobre los *permanentes*. Dicha relación es 55% vs 45% respectivamente (Gráfico N°2: Eventuales vs Permanentes).

Respecto de su *función*, este bimestre mostró la misma tendencia, aunque con magnitudes distintas al periodo anterior. El rubro *técnico* continúa teniendo la mayor participación con el 64%, seguido por *administrativos* y *ventas*, con una contribución que aumentó al 28%, y finalmente las solicitudes de puestos gerenciales para la industria bahiense ocuparon el 8%. (Gráfico N°3: Gerenciales – Técnicos – Adm. y Ven.).

En lo que respecta a la *calificación*, continúa la misma tendencia de los últimos tres bimestres donde los puestos *no calificados* siguen imponiéndose sobre los *profesionales*, en una mayor relación 60% vs 40% respectivamente. (Gráfico N°4: No Calificados vs Profesionales).

Gráfico 2. Eventuales vs Permanentes.

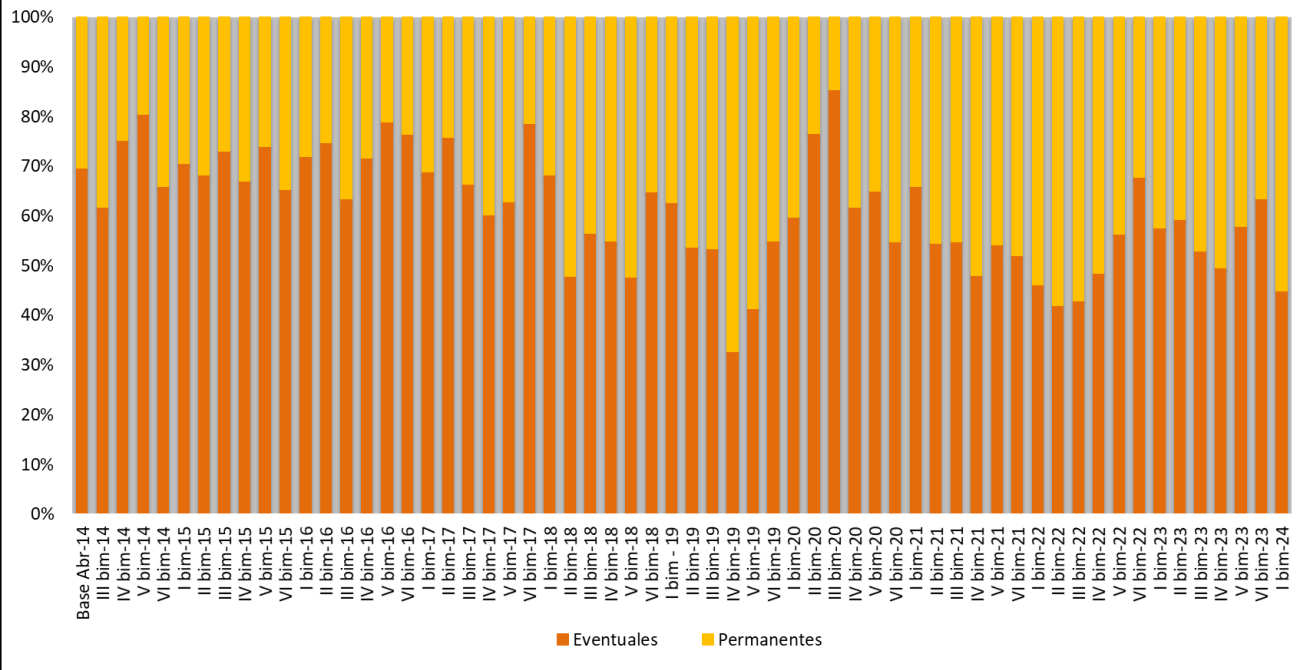
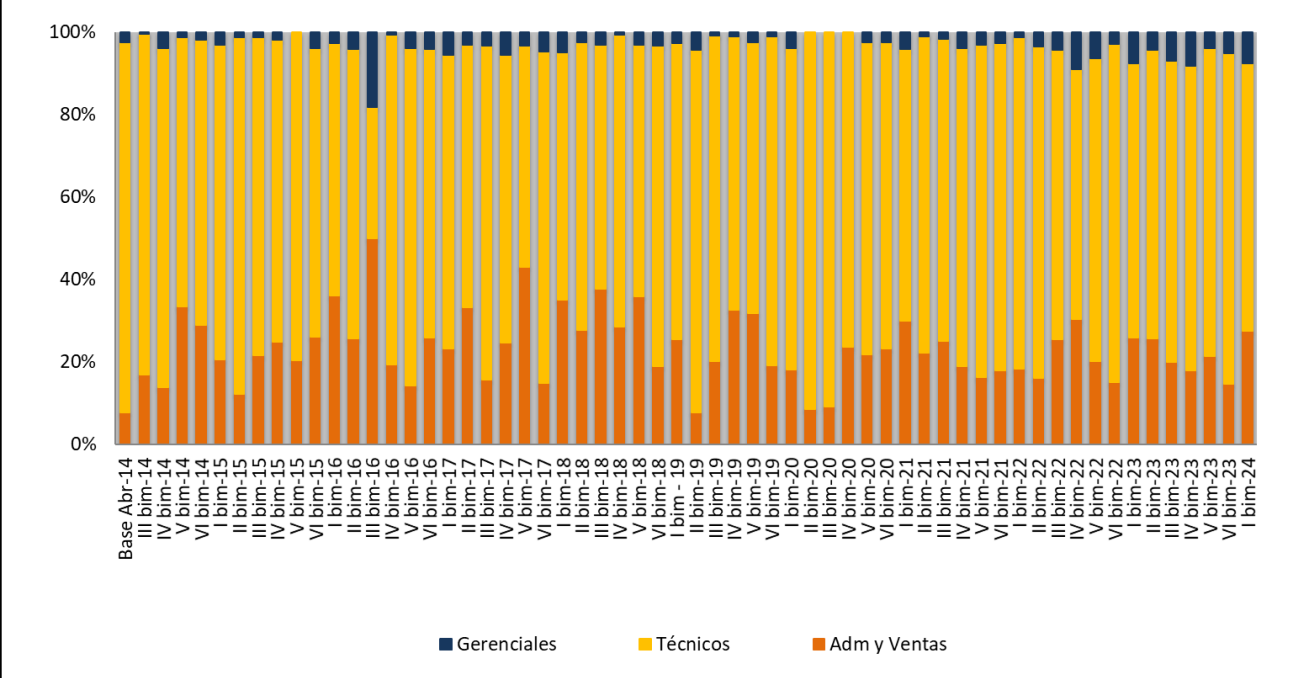
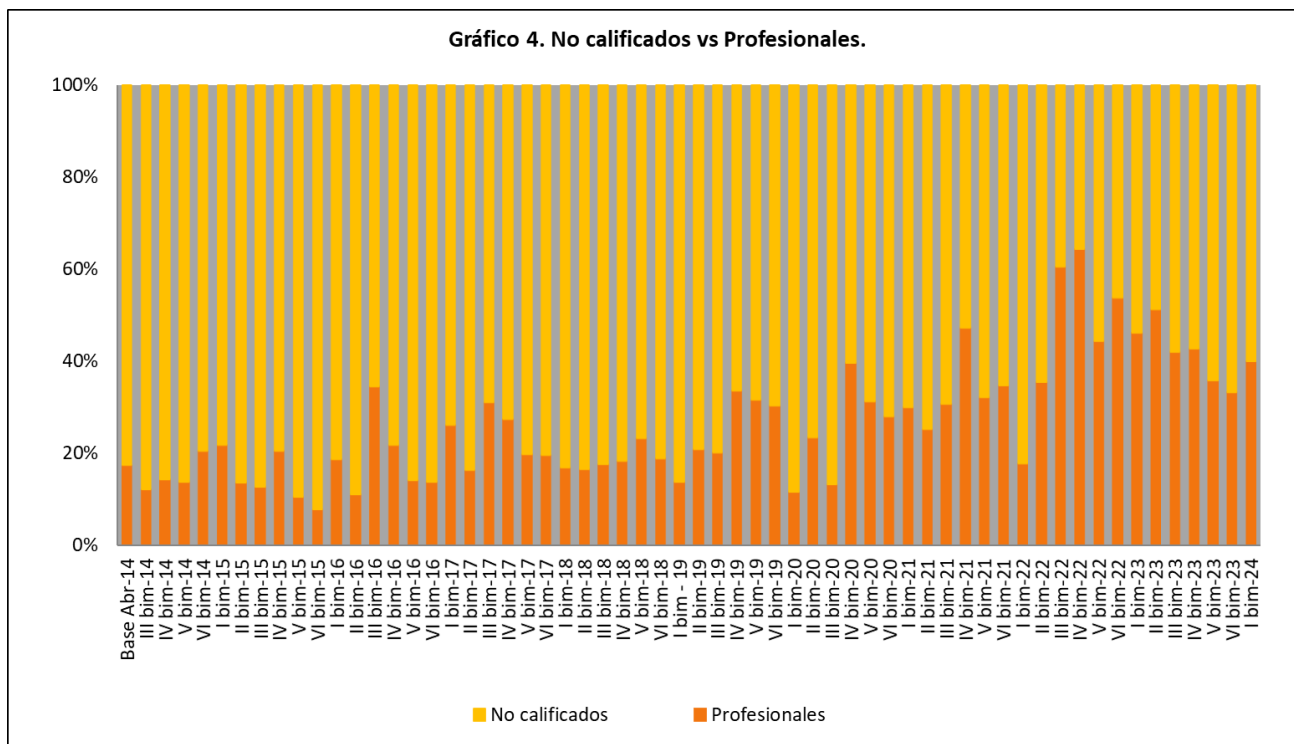


Gráfico 3. Gerenciales - Técnicos - Adm. y Ven.





En cuanto a la evolución por rubros, se revierte la tendencia y los sectores que habían mostrado un decrecimiento en el bimestre pasado, en el presente periodo ocuparon los primeros puestos en aumento de solicitudes de empleo. Estos son *Industria Petroquímica*, el de *Generación, Transporte y Distribución de Gas y Electricidad* y el de *Construcción*. Contrariamente, los sectores que mostraron un descenso son *Transporte y Logística*, *Servicios Industriales* y el de *Metalúrgicas y Productos Metálicos*.

A continuación, se presenta un gráfico adicional que muestra la importancia de la demanda laboral de cada sector, teniendo en cuenta el acumulado anual del 2024 de cada subíndice sectorial. Cabe destacar que los sectores *Agroindustria* y *Construcción* continúan ocupando los primeros tres lugares junto con el sector *Alimentos y Bebidas* siendo los sectores que más puestos de trabajo local demandan.

### Composición de la demanda laboral acumulada anual (2024) por sectores industriales.

