

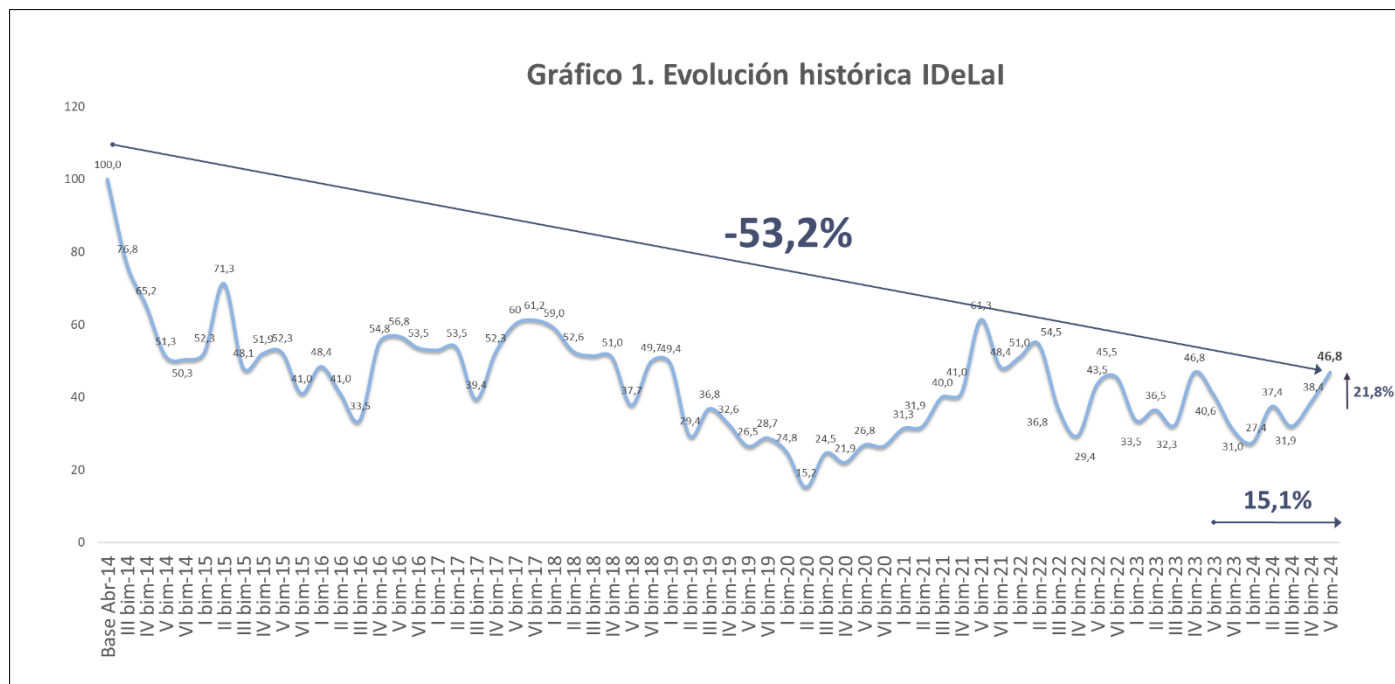
## INFORME DE PRENSA

Durante el BIM V 2024 el Índice de Demanda Laboral Industrial alcanzó **46,8** puntos, lo que implica un aumento del **21,8%** respecto al bimestre anterior, continuando de esta manera con la tendencia alcista que mostró en el periodo anterior. A su vez, si se analizan los valores obtenidos desde el inicio de las mediciones (abril 2014) hasta el período actual, el indicador continúa mostrando una caída, en este caso aproximadamente del **53,2%**. Por último, si se realiza una comparación anual se verifica una suba cercana al **15%**. (Gráfico N°1: Evolución histórica IDELaI).

Tabla 1. Variaciones % IDELaI	
Bimestral (Bim V 2024 vs Bim IV 2024)	21,8%
Interanual (Bim V 2024 vs Bim V 2023)	15,1%
Acum. Total (Bim V 2024 vs Bim II 2014)	-53,2%

***Este indicador llega a la comunidad gracias al aporte de:***





En el presente gráfico se puede observar que en el periodo analizado (BIM V 2024) hubo una tendencia alcista respecto al bimestre anterior, mostrando el mismo comportamiento registrado en el periodo anterior.

En cuanto a la *continuidad* de los puestos, los *eventuales* superaron a los *permanentes*. Dicha relación es 68% vs 32% respectivamente (Gráfico N°2: Eventuales vs Permanentes).

Respecto de su *función*, este bimestre mostró una participación de *administrativos* y *ventas* con el 19%, mientras que el rubro *técnico* continuó teniendo la mayor participación con el 73%, y finalmente las solicitudes de puestos gerenciales para la industria bahiense ocuparon el 8%. (Gráfico N°3: Gerenciales – Técnicos – Adm. y Ven.).

En lo que respecta a la *calificación*, hubo un cambio en la tendencia, y los puestos *no calificados* superaron a los *profesionales* con una relación 72% vs 28% respectivamente. (Gráfico N°4: No Calificados vs Profesionales).

Gráfico 2. Eventuales vs Permanentes.

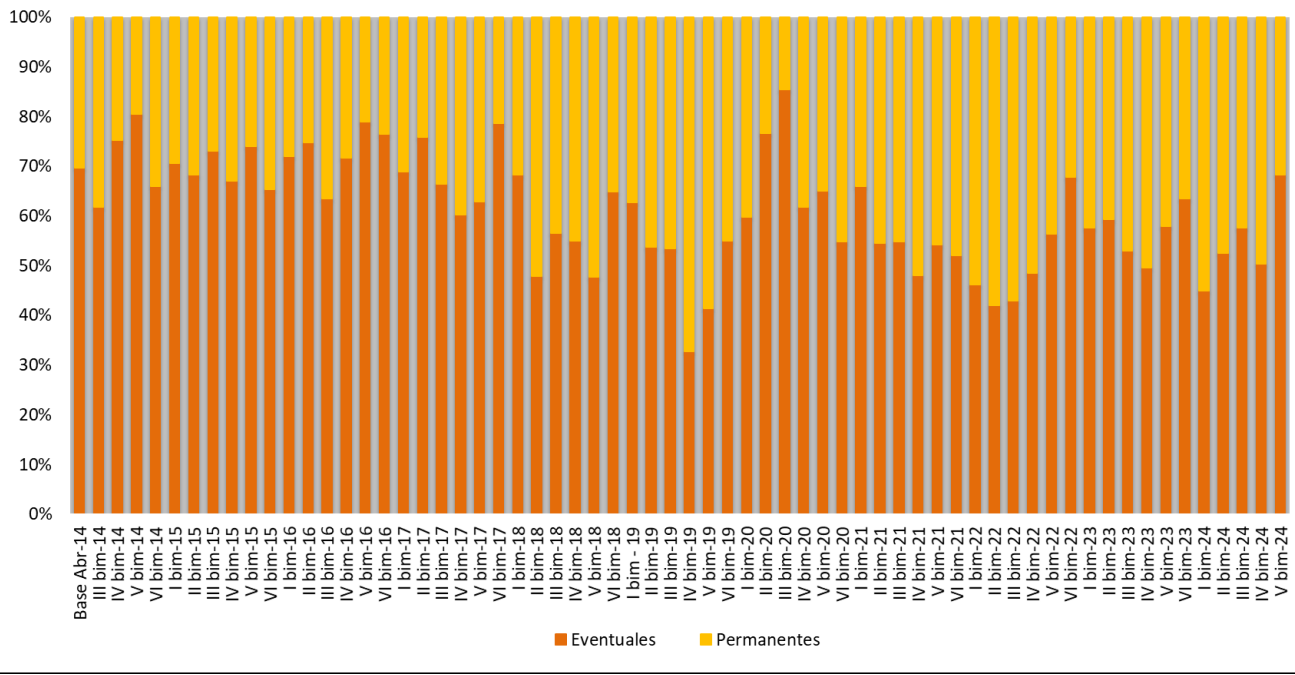


Gráfico 3. Gerenciales - Técnicos - Adm. y Ven.

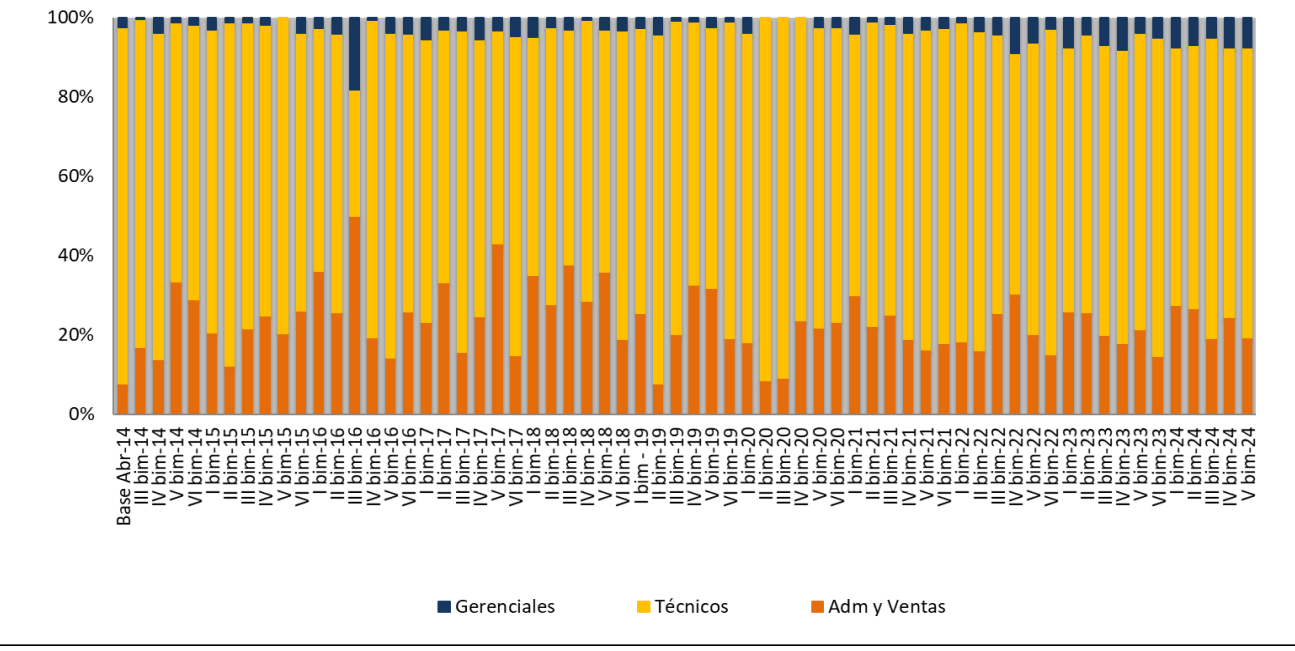
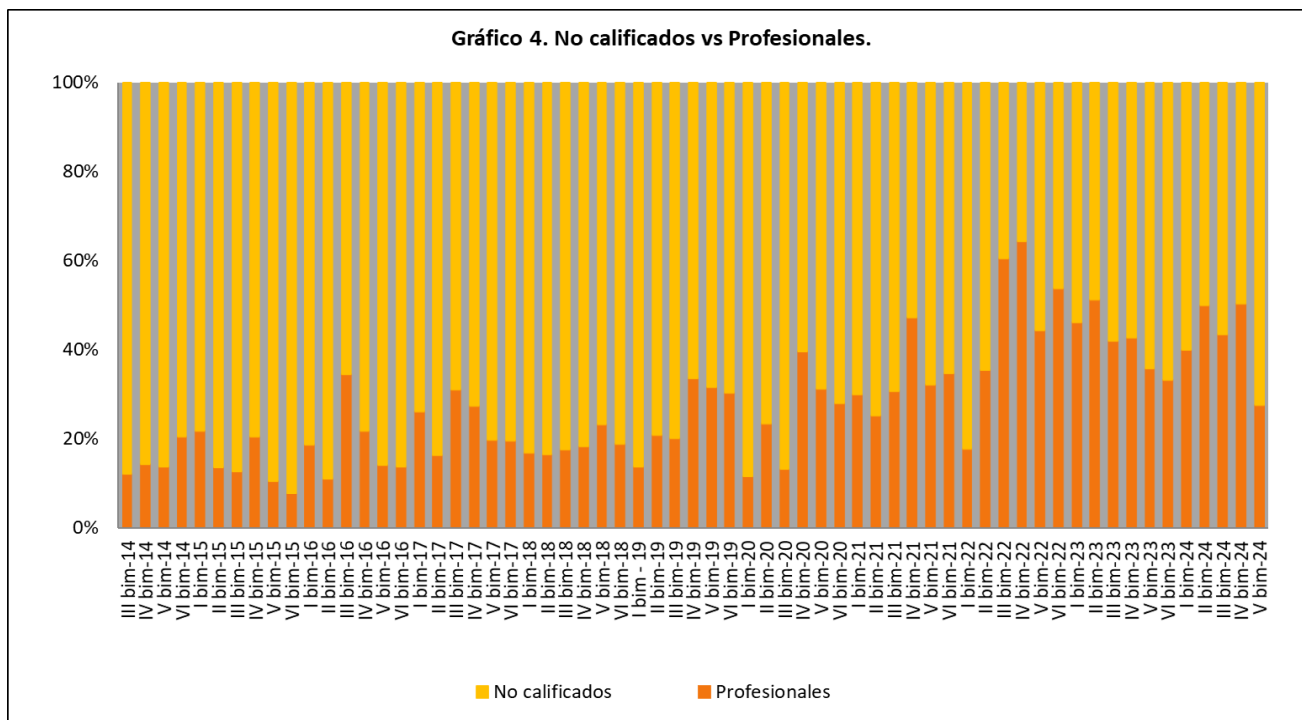


Gráfico 4. No calificados vs Profesionales.



En cuanto a la evolución por rubros, en el presente periodo ocuparon los primeros puestos en aumento de solicitudes de empleo el de *Servicios Industriales, Agroindustria y Alimentos y Bebidas*, destacando que los dos primeros rubros habían mostrado una caída en el periodo anterior. Los sectores que mostraron una disminución son *Generación, Transporte y Distribución de Gas y Electricidad* y la *Industria Petroquímica*.

Se puede señalar que una de las causas de la suba nuevamente del sector de *Alimentos y Bebidas*, se debe a que una de las consultoras locales ha tomado un nuevo servicio de una empresa de delivery para sector de pickers, por lo cual ha aumentado su volumen de solicitudes de empleo. Debido a esto también se explica la superioridad de solicitudes de puestos eventuales como no calificados.

Cabe mencionar, además, que el rubro Construcción tuvo un aumento en las solicitudes de empleo, luego de mantener una estabilidad en los dos periodos anteriores. De acuerdo a lo informado por el Instituto de Estadística y Registro de la Industria de la Construcción (IERIC), la actividad de la construcción registró una moderada recuperación en los últimos meses aunque aún se estabiliza en niveles muy bajos.

A continuación, se presenta un gráfico adicional que muestra la importancia de la demanda laboral de cada sector, teniendo en cuenta el acumulado anual del 2024 de cada subíndice sectorial. Cabe destacar que en general se mantienen los puestos de los distintos sectores respecto al bimestre previo, donde los sectores *Agroindustria y Alimentos y Bebidas* continúan ocupando los primeros dos lugares siendo los sectores que

más puestos de trabajo local demandan, mientras que *Generación, Transporte y Distribución de Gas y Electricidad* y *Metalúrgicas y Productos Metálicos* son los rubros con la demanda laboral más baja.

