



La crisis del agua reafirma la necesidad de regionalizar la provincia de Buenos Aires. Página 2



Se llevó a cabo el lanzamiento del innovador Proyecto Fénix del Consulado de Italia. Página 18.

TIEMPO INDUSTRIAL

Periódico de la producción para el desarrollo de la Norpatagonia

Bahía Blanca
Domingo 21 de abril de 2024
Año XVII. Número 186



Con el Bicentenario a la vista, Bahía apuesta a un tiempo superador

Tras los festejos por el 196° Aniversario, el futuro se abre de par en par con oportunidades que no se deben desaprovechar. Páginas 12 y 13



"DIRECTORIO"

Presidente
Gustavo Elías
Cheny SA.

Vicepresidente 1°
Gustavo Damiani
Transporte y Logística SA.

Vicepresidente 2°
Hugo Salvucci
Husal Construcciones y Servicios SA.

Vicepresidente 3°
Marcelo Bertolino
Profertil SA.

Vicepresidente 4°
Jerónimo Gentili
Dow

Secretario
Fabián Gurrado
Ingeniería y Arquitectura SRL.

Prosecretario 1°
Fernando Bono
Transportadora de Gas del Sur.

Prosecretario 2°
Adrián Forte
Sea White SA.

Tesorero
Gustavo Lari
Sueño Austral

Profesorero 1°
Carlos Sastre
Transporte Sudamérica.

Profesorero 2°
Joaquín Wirsky
OMSA SA.

Vocales titulares:

Maximiliano Di Federico / Bahicom S.A.
Juan Antonio Laiuppa / Intecba SA.
Martín Fasano / Unipar Indupa.
Jorge Hernández / Trafigura.
Andrés Pelegrina / Compañía Mega SA.
Sergio Beltrán / Ingeniería Beltrán SA.
Diego De Pablo / Cargil SACI.
Darío Rodríguez / Pacolu.
Jorge Besmesdrick / Sermat SA.
Daniel De Vicente / Devic SRL.
Diego Bosso / Móvil Bahía SA.
Luis Contreras / Plumas.
Alejandra Beligoy / Reserwin Patagonia SRL
Roberto Grioli / EDES SA

Vocales Suplentes

Marcelo Mas / Terminal Bahía Blanca.
Guillermo Cutini / Embotelladora del Atlántico SA.
Antonio Domingo Diez / Cia. Sudamericana de Dragado.
Martín Fernández / Placas del Sur SRL.
Santiago Saldungaray / S3 SRL - Grupo Omega.
Federico Salvucci / Remar SRL.
Lucas Barroso / Conteba Servicios SRL.
Mariano Di Federico / Parques Sustentables de Servicios SA.
Ariel Rodríguez / Francisco Lonas SRL.
Segundo Alonqueo / AVG Servicios Industriales.
Gimena Rossi / Matferroso SA.
Ximena Funes / Progressio
Heraldo López / Neuheh SRL

Comisión Revisora de Cuentas.

Norberto Nadalini / Horacio García.

Suplente: Francisco Breglia.

Tribunal de Honor

Omar Mitilli / Frigorífico Sur SRL.
Pablo Lamura / Majestic.
Alberto Stuhldreher / Ludovico Madsen SRL
Ubaldo Guasch / Semillera Guasch SRL

Asesores Legales

Fernando Elías / Ezequiel Cortés / Florencia Ortiz.

Director Ejecutivo
Ricardo Rabbione

Dirección Institucional
Marcela Andrea Guerra

Centro de Estudios Económicos
Martín Goslino.

Regionalización

Falta de agua: frente a una sobredosis de realidad

La falta de un servicio acorde a una ciudad que pretende, por un sinnúmero de potencialidades, instalarse como líder de un polo de desarrollo macro regional, deja al desamparo a quienes predicán el objetivo de llevar a cabo la regionalización de la provincia de Buenos Aires.



Ingeniero Ricardo Rabbione
Director ejecutivo de la UIBB

Como pocas veces el mentado proyecto de regionalización de la provincia de Buenos Aires queda tan expuesto frente a lo que, por estas horas, vive -y padece- buena parte de la comunidad de Bahía Blanca.

La falta de un servicio de agua potable acorde a una ciudad que pretende, por un sinnúmero de potencialidades, instalarse co-

mo líder de un polo de desarrollo macro regional, deja al desamparo a quienes predicán dicho objetivo. ¿Cómo batir el parche -diría un amigo- si no podemos contar mínimamente con lo básico: un abastecimiento de agua a la altura de las circunstancias?

Bahía, con su intendente Federico Susbielles a la cabeza, parece haber superado el límite del hartazgo. De allí que el jefe comunal hable, decididamente, sobre la posibilidad de municipalizar un servicio claramente deficitario.

Ya no se trata de vincular nuestros males a este o aquel color político o ideológico. Porque todos quienes gestionaron en la Provincia fueron los artífices de esta prestación calami-

tosa. Cada uno/a, en su momento, incorporaron un discurso pletórico de promesas sobre acercar una solución definitiva frente a la precariedad del servicio.

Pero así como surgieron como cataratas discursivas, las posibles obras y proyectos fueron naufragando en la intrascendencia. Hasta desaparecer de cualquier escenario posible.

Todas las administraciones son responsables de no haber desarrollado un plan de obras e inversiones acordes a las necesidades de la ciudad. Y a las lógicas tareas de mantenimiento y renovación de una instalación que tiene entre 50 y 100 años.

En definitiva, dieron muestra de que los mode-

Bahía, con su intendente Federico Susbielles a la cabeza, parece haber superado el límite del hartazgo.

los de gestión a 700 kilómetros de nuestras necesidades ya no tienen argumentos para sostenerse. Y es aquí donde volvemos a empezar y a retomar aquella vieja y poderosa idea de regionalización. ¿Pero cómo? ¿De qué manera?

¿No será hora de recordar aquella mística de bregar por una nueva provincia, aún sabiendo lo difícil y complejo de tamaño pelea? Con la certeza de que la única lucha que se pierde es aquella que se abandona.

Porque mientras esta inacción perdure, toda iniciativa o esfuerzo en la búsqueda del salto de calidad que la región requiere y necesita, será prácticamente en vano.

Para no decir una quimera.

NUEVO ASOCIADO

JF SOLAR Proveedor de equipos de generación de energía solar. Asesoramiento e instalación
Don Bosco 893 291-5761901 info@jfsolar.com.ar

Economía

Cambio de fórmula para calcular la movilidad jubilatoria

Para que la clase pasiva pueda recuperar el poder adquisitivo que resignó por la inflación, aún debería ajustarse un 23,42%.



Cr. Oscar V. Biondini
Consultor Financiero

Nuevamente un cambio de gobierno implica un cambio de algo que debiera permanecer en el tiempo, y como en tantas otras cosas no tenemos políticas de estado, no de

cada gobierno, todos estos giros de 180° producen incertidumbre y posterga decisiones y aumentan la falta de credibilidad.

Veamos en trazo grueso y corto período de comparación 2008-2017, cómo han evolucionado los dos índices en cuestión, el sancionado en 2008, 50% RIPTE y 50% incremento de la recaudación, y el sancionado en diciembre 2017, 70% In-

flación y 30% RIPTE.

Inflación 31-12-2008 al 31-12-2017 + 747,64%. Movilidad total fórmula 2008+905,03%, aumentó 2,4% anual en promedio

sobre inflación para el período

Movilidad total fórmula 2017+861,20%, aumentó 1,4% anual en promedio sobre inflación para el período

Incremento del RIPTE mismo período+892,4%, aumentó 1.767% anual en promedio sobre inflación para el período.

Con los números anteriores vemos que el sistema de 2008 fue el más conveniente, aunque los dos sistemas estuvieron en promedio por encima de la inflación del período.

Asimismo vemos también que el RIPTE superó en promedio la inflación para el período en consideración.

Ante estos resultados, ¿podemos decir que un sis-



tema es mejor que el otro? ción en un período más largo que 9 años, donde la economía tiene sus altas y bajas.

Aparentemente para países con inflación menor que 1% anual, el sistema aprobado en 2017 sería el más conveniente.

Nuevamente se cambió el sistema de ajuste de las jubilaciones ANSES y el problema es el enganche" entre un sistema y otro y el nuevo no está definido aún.

Sí está definido cuál es el período de este gobierno, es decir desde el 10-12-2023 hasta el 10-12-27, por lo tanto debe hacerse cargo de la inflación ocurrida desde el 10-12-2023 en adelante, es decir 17% de diciembre, 20,6 de enero 2024 y 13,2 en febrero, total 59,72% de inflación acumulada.

Se percibió en ajuste en marzo 27,35% con lo cual falta ajustar un 23,42% sobre el haber percibido en marzo. Este es el ajuste que por lo menos debe agregar sobre el importe recibido en marzo.

tema es mejor que el otro? Debemos tener en cuenta que el período bajo estudio es corto y que estamos tratando un tema de carac-

terística actuarial, que incluye la probabilidad de vida de las personas. En otras palabras deberíamos realizar la compara-

terística actuarial, que incluye la probabilidad de vida de las personas.

En otras palabras deberíamos realizar la compara-

DOW

Somos parte de TU HISTORIA

25 AÑOS BAHÍA BLANCA

Capacitaciones

Formación profesional continua: el sustento de una proyección laboral exitosa

Se posiciona como un elemento crucial para garantizar la vigencia y proyección laboral de los profesionales empresarios en un contexto empresarial dinámico y exigente.



Julieta Vigna
Coordinadora del Área
Capacitaciones

En un mundo empresarial en constante evolución, la Unión Industrial de Bahía Blanca reafirma la importancia de la formación profesional continua como un pilar fundamental para

mantenerse vigente y con proyección laboral.

En un entorno competitivo y en constante cambio, los profesionales empresarios se enfrentan a nuevos desafíos y demandas que requieren habilidades actualizadas y conocimientos especializados. Es por ello que la formación profesional continua se vuelve prioritaria para adaptarse a las demandas del mercado laboral actual.

La adquisición de nuevas competencias, el dominio de tecnologías emergentes como inteligencia artificial, análisis de datos, ciberseguridad, así como ha-

bilidades en liderazgo, gestión del cambio y pensamiento estratégico, son aspectos clave para mantenerse relevante en un entorno laboral dinámico.

Además, la capacidad de adaptarse a entornos multiculturales y trabajar en equipos interdisciplinarios

Desde la Unión Industrial se insta a las empresas a impulsar iniciativas que fomenten la capacitación y el desarrollo profesional de sus equipos.

se vuelve cada vez más relevante en el contexto global actual.

Por tanto, desde la Unión Industrial se promueve activamente el acceso a programas de formación continua y el fomento de una cultura de aprendizaje permanente entre los profesionales empresarios.

La formación profesional continua no solo beneficia a los individuos, sino que también contribuye al desarrollo económico y a la competitividad del tejido empresarial en su conjunto.

En este sentido, desde la Unión Industrial de Bahía



Inscripciones

Te invitamos a participar de la comunidad de profesionales que conforman nuestro programa de Formación Profesional Continua. Información e inscripción de nuestro programa 2024 en QR.

Blanca se insta a las empresas a impulsar iniciativas que fomenten la capacitación y el desarrollo profesional de sus equipos, reconociendo que una fuerza laboral bien formada es un activo estratégico para afrontar los desafíos del futuro.





Programa de Mejora de Infraestructura de las escuelas de la provincia de tgs

Varias acciones y trabajos se llevaron a cabo en diferentes instituciones desde el año 2018, cuando se puso en marcha esta iniciativa. Hubo más participación tras el temporal.

El programa comenzó en el año 2018, con el objetivo de mejorar las condiciones edilicias de los establecimientos educativos públicos de las comunidades cercanas a las plantas de tgs.

A partir de un convenio entre el Ministerio de Educación de la Provincia de Buenos Aires y tgs, la empresa comienza con los trabajos en 5 instituciones entre jardines y escuelas primarias y secundarias. Cientos de niños, niñas y

cuerpo docente se vieron beneficiados para que puedan estudiar y desarrollar su trabajo en mejores condiciones edilicias.

A partir de los excelentes vínculos público-privado y resultados obtenidos, la empresa de energía conti-

nuó con el compromiso por la educación bahiense realizando obras estructurales en la Escuela Primaria 10 y Escuela Secundaria 11 ubicadas en General Cerri y Villa Delfina respectivamente.

A pesar de la coyuntura adversa que trajo la pandemia COVID en 2020, tgs y la Provincia de Buenos Aires trabajaron en conjunto para la firma de un nuevo convenio para la donación de pintura cuyos destinatarias fueron las escuelas secundarias número 45 y 47.

En el año 2022, desde Fundación tgs se decide dar un nuevo impulso al programa que había comenzado en 2018. Nuevamente junto a autoridades del Ministerio de Educación de la Provincia de Buenos Aires, el Consejo Escolar y el Municipio de Bahía Blanca se llevaron adelante importantes obras en los jardines de infantes 943 del Barrio Saladero en Ingeniero White y el 931 de la comu-

nidad de General Cerri.

El año pasado, la compañía de energía realizó los relevamientos pertinentes para seguir su gran trabajo social en Bahía Blanca pero el temporal del 16 de diciembre obligó a una toma una perspectiva más amplia. Por eso, es que la Fundación tgs se comprometió a refaccionar 6 instituciones educativas demostrando, una vez más,

su mirada en el desarrollo social y educativo de la ciudad bonaerense.

Además del Programa de Infraestructura en Escuelas, la Fundación tgs acompaña con donaciones y obras a dos instituciones con las que trabaja sinérgicamente en otros programas de inversión social: el Instituto Técnico La Piedad y DUBA (Discapitados Unidos Bahienses).

Las inversiones sociales han permitido realizar una mejora que prospere en el tiempo y deja una huella en las comunidades donde tgs y Fundación tgs están presentes.

Desde 2018 a la actualidad se han realizado obras en más de 20 escuelas y jardines beneficiando directamente a más de 2.000 alumnos, alumnas y cuerpo docente.

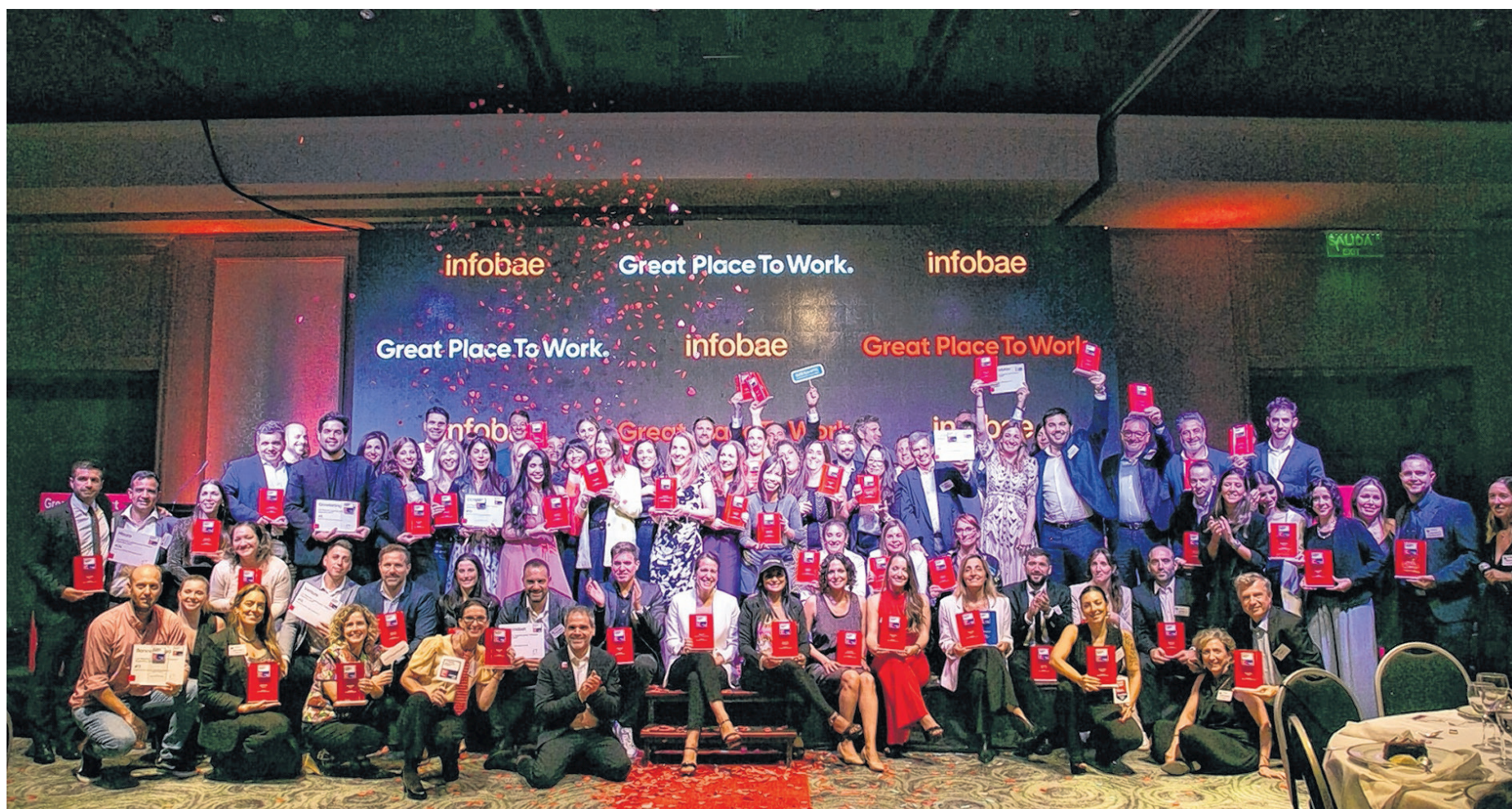
Desde 2018 se han realizado obras en más de 20 escuelas y jardines beneficiando a más de 2.000 alumnos, alumnas y cuerpo docente.





Empresas asociadas a la UIBB reconocidas en el ranking Great Place To Work Argentina

Cargill, DOW y Unipar, en el podio de las mejores empresas para trabajar. Las empresas que son reconocidas como Great Place to Work suelen destacarse por tener altos niveles de confianza, oportunidades de desarrollo profesional y un ambiente laboral positivo.



Great Place to Work (GPTW) Argentina es una rama de la organización global Great Place to Work Institute, una empresa de consultoría fundada en los Estados Unidos que se especializa en la investigación y el asesoramiento sobre prácticas de gestión de recursos humanos, cultura organizacional y ambiente laboral.

Su objetivo principal es ayudar a las empresas a crear lugares de trabajo donde los empleados se sientan valorados, motivados y comprometidos. Su metodología única y su aplicación en 170 países hacen de este reconocimiento un sello de calidad en el ámbito empresarial.

En Argentina, Great Place to Work realiza estudios anuales para identificar y reconocer a las mejores empresas para trabajar en el país. Estos estudios se

basan en encuestas anónimas a los empleados y en el análisis de las prácticas de gestión y la cultura organizacional de cada empresa participante.

Las empresas que son reconocidas como Great Place to Work suelen destacarse por tener altos niveles de confianza, camaradería, oportunidades de desarrollo profesional y un ambiente laboral positivo en general. Este reconocimiento puede ser muy valioso tanto para la retención de talento como para la reputación de la empresa.

En UIBB tenemos el orgullo de contar entre nuestros socios con tres de las empresas mejor evaluadas.

Con el lema “Construyendo el futuro del trabajo”, la edición 2024 de Great Place to Work evaluó a 350 empresas en todo el país, recabando más de 140,000 respuestas.

Como parte de este pro-

ceso se destacaron Cargill, ocupando el sexto lugar en el grupo de las empresas de más de 1000 empleados, y Dow y Unipar, en el puesto 10 y 11 respectivamente, entre empresas de 251 a 1000 colaboradores.

Sus prácticas son a la vez un modelo a seguir y un estímulo para todo el ecosistema de empresas contratistas y proveedoras de sus cadenas de valor, como un factor de motivación, orgullo y retención de talento

entre sus colaboradores.

Unipar

El concepto de bienestar laboral viene siendo impulsado por las grandes empresas desde hace varios años y Unipar no es la

excepción.

En las últimas semanas el sello internacional Great Place To Work nuevamente nos posicionó dentro del ranking de las mejores empresas para trabajar en Argentina. Esta conquista es, ni más ni menos, resultado de la opinión de nuestros propios colaboradores y el análisis de las políticas de sustentabilidad, personas y ética de la Compañía. El buen ambiente laboral se logra con trabajo en equipo, objetivos puestos en la sustentabilidad, la excelencia operativa y una fuerte comunicación de la cultura organizacional. Por este motivo los colaboradores resaltan su bienestar de trabajar en Unipar.

“Desde el área de Gestión de Personas trabajamos incansablemente para proponer acciones, y beneficios como les llamamos nosotros, con el objetivo de que cada colaborador encuentre plus en su relación





con la empresa y aumente su nivel de satisfacción. Las nuevas generaciones nos traccionan a que las empresas debamos pensar en mucho más que dar trabajo y abonar salarios si queremos retener talentos”, comentó Martín Fasano, Gerente de Relaciones Institucionales y Laborales de Unipar.

“El Programa Equilibre es un gran ejemplo de esto, una iniciativa que promueve el bienestar físico y psíquico y que dentro de sus acciones concretas instaló la Sala Equilibre en la que los empleados pueden asistir para distenderse y desconstruir su jornada de trabajo con masajes, música, relajación. Como así también las actividades de gimnasia laboral y los convenios con gimnasios externos promueven una vida saludable”, amplió Fasano.

“La Academia Unipar, es otra de las herramientas que marca la diferencia. Un portal donde los colaboradores realizan sus capacitaciones pero que además contiene cursos y contenidos varios para estar actualizado en diversos temas relacionados tanto a su labor, como a la cultura de Unipar y a temáticas vinculadas a inclusión, diversidad, comunicación, liderazgo, entre otras”.

Los beneficios monetarios también contribuyen: ayuda escolar y reconocimiento de gastos de guardería, becas de formación de grado y posgrado, becas para hijos con desempeños académicos ejemplares, servicio médico y de nutrición in company son iniciativas que hacen a la tranquilidad de poder cuidar de las familias, mientras cada colaborador se desarrolla profesionalmente.

“El desarrollo de carrera es uno de los aspectos que más nos interesan. Somos una empresa en crecimiento que para expandirse necesita de personas altamente calificadas que quieran crecer ellas y acompañar al desarrollo industrial del país. Entonces los programas de posgrados, de sucesión y las calibraciones al personal forman parte de nuestros rituales y procesos”, expresó Fasano.

“A nivel empresa tam-



bién hemos crecido en atender demandas del mercado: redujimos la brecha de género dentro de la industria incorporando un 16% más de mujeres en el último año, incluso en puestos de liderazgo, operacionales y pasantías. Realizamos un censo y encuestas internas para relevar indicadores vinculados a diversidad e inclusión y así adaptar nuestras políticas”, agregó.

De esta manera, Unipar se destaca por su producción y, en simultáneo, por su compromiso con un ambiente de trabajo que valora y promueve el bienestar y el desarrollo integral de sus colaboradores. Ellos, protagonistas de cada paso propio y de la compañía, hicieron que Unipar se posicione nuevamente entre los mejores empleadores del país y son quienes hacen, día a día, que la química suceda, como reza el slogan de la compañía.

Dow

En un contexto donde la calidad del ambiente laboral y la satisfacción de los empleados se vuelven cada vez más centrales, Dow Argentina se alza como un referente. La empresa líder mundial en ciencia de materiales ha sido seleccionada entre las 10 mejores empresas de Argentina para trabajar por Great Place to Work (GPTW).

“Nos honra recibir este premio que mide el orgullo y satisfacción de nuestro equipo y de lo que hacemos en Dow por las comunida-

des en las que operamos”, expresó Paula Woolbert, Directora de Operaciones de Dow en Bahía Blanca. Woolbert destacó el esfuerzo conjunto tras un desafiante período marcado por un desastre natural sin precedentes en la comunidad – la tormenta del 16 de diciembre – subrayando el compromiso de Dow con su propósito y la contribución positiva en la ciudad de Bahía Blanca.

En Dow, el enfoque primordial es el bienestar y las necesidades de las personas. La empresa se esfuerza por desarrollar una cultura laboral saludable y sostenible, donde cada empleado se sienta valorado y parte de un equipo unido. Woolbert reiteró el compromiso de Dow con este camino, afirmando: “Nos quedan grandes desafíos por delante, pero, sin lugar a duda, este reconocimiento nos llena de orgullo y nos indica que éste es el cami-

El bienestar de los empleados, tanto físico como mental, es una prioridad clave para Cargill.

no correcto”.

Un aspecto fundamental para este reconocimiento es el “Propósito y orgullo”, un indicador que destaca la contribución de la compañía a las comunidades locales.

En este sentido, para Dow, Bahía Blanca e Ingeniero White son puntos centrales de sus programas de impacto comunitario.

La distinción otorgada a Dow resalta el compromiso de la empresa con la creación de un entorno laboral donde el orgullo de pertenecer impulsa la productividad y la satisfacción

de los empleados. Este reconocimiento no solo celebra los logros de Dow como empleador, sino que también subraya su compromiso continuo con el bienestar de sus empleados y las comunidades donde opera.

Cargill

Cargill ha sido reconocida como una de las mejores empresas para trabajar en virtud de su sólida cultura organizacional, donde el bienestar y la diversidad son prioridades fundamentales. En Cargill, las personas están en el centro de todo.

“La seguridad, tanto física como mental, es un valor arraigado en la identidad de Cargill, al igual que la promoción de la diversidad, la equidad y la inclusión. En este entorno, los empleados son libres de ser ellos mismos. La empresa se rige por principios rectores y comportamientos que guían cada acción, enfatizando no

solo qué se hace, sino cómo se hace para alcanzar el éxito de las estrategias”, expresó Paula Spinosi, Especialista Sr de la Experiencia del Empleado.

Uno de los aspectos más destacados de las políticas de recursos humanos de Cargill es su enfoque integral, que abarca beneficios, compensaciones, reconocimientos y, sobre todo, una cultura que refleja su propósito, valores, estrategia y conductas.

En términos de desarrollo profesional y personal, Cargill implementa un proceso anual de gestión del desempeño que incluye la fijación de metas y revisiones regulares a través de conversaciones continuas. Además, la empresa ofrece programas de pasantías, becas de estudio, capacitaciones y oportunidades de carrera, junto con una comunicación activa de las vacantes internas.

El bienestar de los empleados, tanto físico como mental, es una prioridad clave para Cargill. “La empresa ha desarrollado un Programa de Bienestar Integral que proporciona herramientas para que los colaboradores alcancen un desarrollo pleno y un equilibrio entre su vida laboral y personal. Este programa incluye iniciativas educativas, de salud, de equilibrio entre vida personal y laboral, así como apoyo financiero y de salud mental”, agregó Spinosi.

La diversidad y la inclusión también ocupan un lugar central en la cultura de Cargill. Desde 2019, la empresa cuenta con un comité dedicado a la diversidad, la equidad y la inclusión, así como redes enfocadas en género, discapacidad, generaciones y colectivo LGBTQ+, que trabajan para crear un ambiente de trabajo más diverso, equitativo e inclusivo.

En cuanto al desarrollo de habilidades, la empresa ofrece acceso a contenido educativo de alta calidad a través de plataformas digitales, promoviendo un ambiente colaborativo, innovador y flexible. Además, los programas de jóvenes profesionales y de pasantías brindan oportunidades para el crecimiento profesional y personal de los empleados.





23 de abril: Día Nacional de la Responsabilidad Social Empresarial

La RSE se convirtió en un pilar para el desarrollo sostenible de las empresas y desde la perspectiva de la Unión Industrial la promoción de prácticas responsables no sólo es una obligación, sino también una estrategia para fortalecer la imagen del sector industrial.



Las empresas que adoptan prácticas responsables son percibidas como más confiables y atractivas por los consumidores, los inversionistas y los grupos de interés.

pías. Al hacerlo, no solo contribuyen a la preservación del medio ambiente, sino que también generan oportunidades de negocio en sectores como la energía renovable, la eficiencia energética y la gestión de residuos.

Las empresas que adoptan prácticas responsables son percibidas como más confiables y atractivas por los consumidores, los inversionistas y los grupos

Cada 23 de abril nos brinda la oportunidad de reflexionar sobre el papel fundamental de las empresas en la construcción de un mundo más justo, equitativo y sostenible y desde la Unión Industrial Bahía Blanca celebramos los avances logrados en ese sentido, así como también reafirmamos nuestro compromiso con la promoción de prácticas responsables en todos los ámbitos de la actividad empresarial.

La Responsabilidad Social Empresarial se ha convertido en un pilar fundamental para el desarrollo sostenible de las empresas y desde la perspectiva de la Unión Industrial la promoción de prácticas responsables no sólo es una obligación, sino también una estrategia para fortalecer la imagen del sector industrial.

La RSE va más allá de la filantropía o las acciones de beneficencia, implica un compromiso profundo con el bienestar de la sociedad y el cuidado del medio ambiente en todas las operaciones y decisiones de negocio, implica que las empresas integren consideraciones éticas, sociales, ambientales y económicas en todas sus operaciones y relaciones con su grupo de interés. Una de las piedras angulares de la RSE es el respeto a los derechos humanos y laborales. Las empresas que se comprometen con la RSE no sólo garantizan condiciones de trabajo justas y seguras para sus empleados, sino también promueven el respeto a los derechos fundamentales en toda su cadena de suministro, contribuyen al desarrollo económico y social de las comunidades donde ope-

ran, generando empleo, impulsando el emprendimiento local y apoyando iniciativas de desarrollo comunitario.

La RSE también implica un compromiso con la protección del medio ambiente y la mitigación del cam-

bio climático. Las empresas responsables adoptan prácticas sostenibles en sus procesos productivos, reduciendo su huella de carbono, optimizando el uso de recursos naturales y promoviendo la innovación en tecnologías lim-



de interés.

La UIBB, a través de la Mesa RSE propicia un espacio voluntario de capacitación, acompañamiento, asesoramiento para sus asociadas, donde se generan proyectos y se promueve la colaboración entre empresas para abordar desafíos comunes y desarrollar soluciones. Representantes de distintas empresas se reúnen todos los primeros martes de cada mes en las instalaciones de la Casa de los Industriales.

Además de atender solicitudes puntuales, evaluarlas y dar respuestas se lleva adelante programas propios, pensados y diseñados para ser implementados articulando con distintos actores (gobierno, sector académico y empresarial, y la sociedad), siempre alineados a los ODS y a los objetivos fijados por la institución.



Entre las diversas acciones llevadas a cabo podemos resaltar los siguientes programas:

Arbolado público: el programa de arbolado público tiene como objetivo contribuir al embellecimiento de la ciudad, promover la conciencia ambiental, mitigar los impactos adversos en relación al cambio climático global, incrementar el arbolado público y la parquización teniendo en cuenta la creciente extensión y transformación de nuestra ciudad.

Se firmó un convenio con la Municipalidad de Bahía Blanca por el cual la entidad asumió el compromiso de donar plantas de distintas especies entendiendo que es imperioso intervenir los espacios públicos a fin de buscar un sano y sostenible equilibrio entre el incremento y la transformación de la sociedad y de la ciudad. Este programa no sólo contribuye a la mejora del entorno urbano, sino que tam-



Primera reunión del período 2024 de la Mesa RSE-UIBB

bién fortalece los lazos entre la industria, las instituciones y los ciudadanos, promoviendo un enfoque sostenible del desarrollo.

ImpulsaRSE: es un programa que acompaña a emprendedores y nuevas empresas para potenciar su desempeño y facilitar el

logro de sus metas. Su objetivo es fomentar la cultura emprendedora, ofreciendo mentorías, capacitación e incentivos económicos con el objetivo de promover, estimular, visibilizar proyectos y emprendimientos con propuestas de impacto socioeconómico que aporten al desarrollo producti-

vo regional.

Este año son 69 los inscriptos, lo que demuestra que es un programa que aporta valor a quienes quieren emprender o fortalecer su emprendimiento.

En esta etapa se está realizando una preselección de los proyectos postula-

dos, a quienes se les asignará acompañamiento en las prácticas y mentorías, pero es muy importante señalar que todos los inscriptos serán invitados a participar de las capacitaciones teóricas.

Alianzas estratégicas: también la UIBB actúa entre el sector privado, el go-

bierno y la sociedad, no sólo participando en mesas de diálogo si no también generando alianzas, propiciando la creación de políticas que incentiven al empresario a implementar RSE en sus empresas.

Desde el 2023 integra el Laboratorio Público Privado "LAB", es un espacio creado para impulsar alianzas multiactorales a nivel local y transformar a los gobiernos, el sector privado y la sociedad civil en aliados para el desarrollo.

En el día nacional de la Responsabilidad Social Empresarial, instamos a la comunidad empresarial a reflexionar sobre su impacto en la sociedad y el medio ambiente, y a comprometerse con la promoción de prácticas responsables en todas sus actividades.

Juntos podemos construir un futuro más justo, equitativo y sostenible para todos. Los interesados en integrar este espacio pueden escribir a rse@uibb.org.ar o al whatsapp 291 4184055



¿Sabés cuánto tarda nuestro planeta en generar 1 cm de suelo fértil?

MIL AÑOS.

#CuidemosElSuelo



PROFERTIL

Vida para nuestra tierra



Los costos industriales crecieron a menor ritmo

En el primer trimestre de 2024, el Índice de Costos de la Industria Bahiense alcanzó un valor de 4.490,3 puntos, registrando un aumento de 15,4% respecto del trimestre anterior, continuando de esta manera en un sendero creciente, aunque mostrando una desaceleración en su evolución.



Por Yamila Pérez
Asistente de Investigación
CEEUIBB

respectivamente.

Subíndices Sectoriales de Actividad

El ICIBA se construye en base a ponderaciones de subíndices por sectores de actividad y rubros de costos. A continuación, se exponen las variaciones porcentuales trimestrales de dichos indicadores parciales.

Al analizar en el gráfico 3 se puede observar que en los subíndices sectoriales, a diferencia del periodo anterior, hay más dispersión entre los resultados de cada sector ya que presentan fluctuaciones más heterogéneas, mostrando un rango de variaciones negativas como otras positivas cercanas al 100%.

Nuevamente, el sector que presentó el mayor aumento en sus costos fue el de Aserraderos y Productos de Madera con una suba aproximada del 107%, seguido por el de Productos Textiles y Calzados cercano al 72% recordando que este último sector había tenido la menor suba en el periodo anterior, y en un tercer lugar el sector Transporte y Logística con el 53,3%.

Dichos incrementos se deben, entre otros motivos, al aumento en las materias primas principales de los respectivos sectores como el álamo o la gubar-

Índice General

Como se observa en la tabla 1, en el primer trimestre de 2023, el ICIBA alcanzó un valor de 4.490,3 puntos, registrando un aumento de 15,4% respecto del trimestre anterior, continuando de esta manera en un sendero creciente, aunque mostrando una desaceleración en su evolución. Si se examina la variación interanual, hubo un alza del 171,2%.

Por otra parte, como se muestra en los gráficos 2 y 3, y revirtiendo la tendencia del periodo anterior, la variación del ICIBA mencionada anteriormente fue inferior al alza general de los precios al consumidor (Índice de Precios al Consumidor, fuente: CREEBBA) pero superior a la del tipo de cambio, (Tipo de Cambio Minorista de Referencia de la Ciudad de Buenos Aires, fuente: BCRA), estos últimos mostrando un aumento de 59,5% y 6,1%

Tabla 1. Variaciones % ICIBA

Trimestral (1T2024 vs 4T2023)	15,4%
Interanual (1T2024 vs 1T2023)	171,2%
Acum. Total (1T2024 vs 1T2016)	4.390,3%

Gráfico 1. Evolución histórica ICIBA vs Inflación y Tipo de cambio
Base 1T2016=100

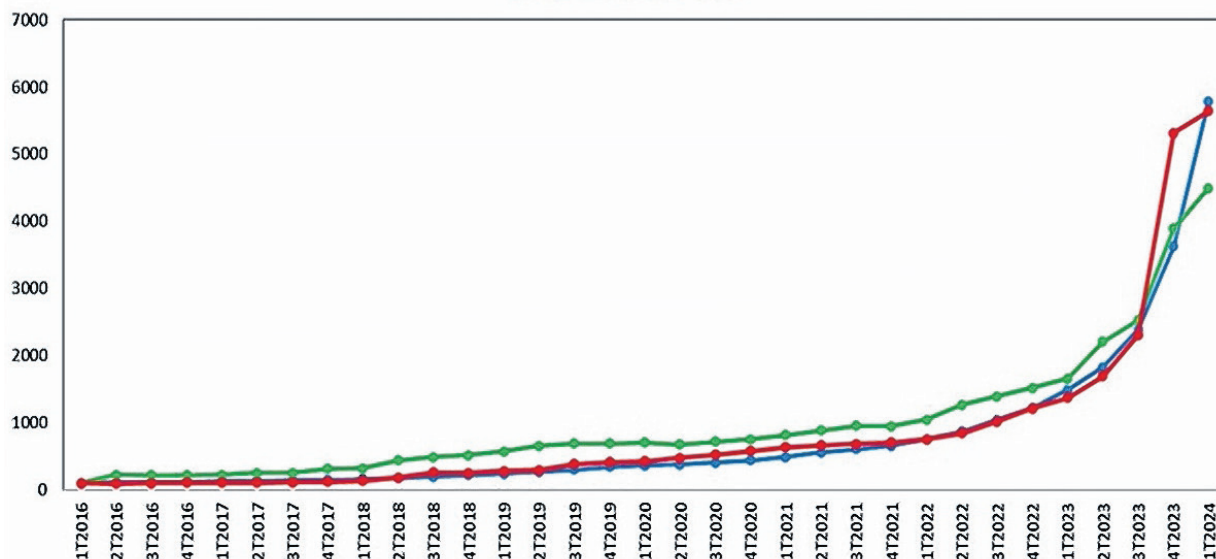


Gráfico 2. Variaciones Trimestrales 1T2024 vs. 4T2023

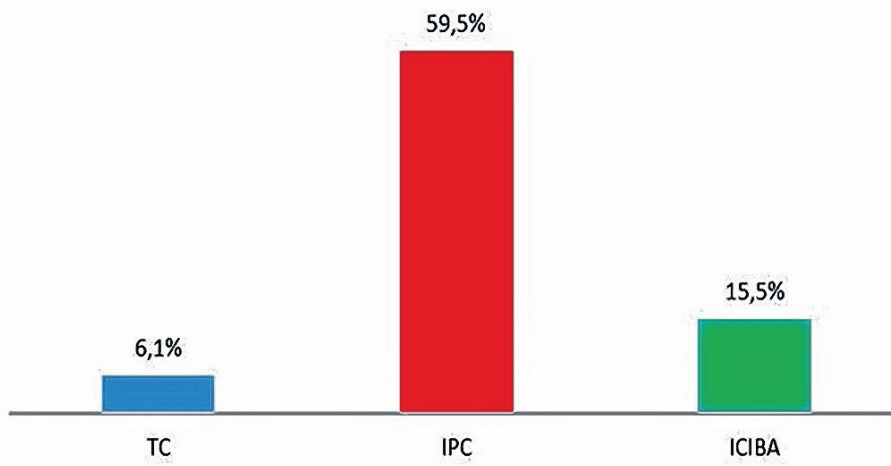


Gráfico 3. Variaciones trimestrales 1T2024-4T2023

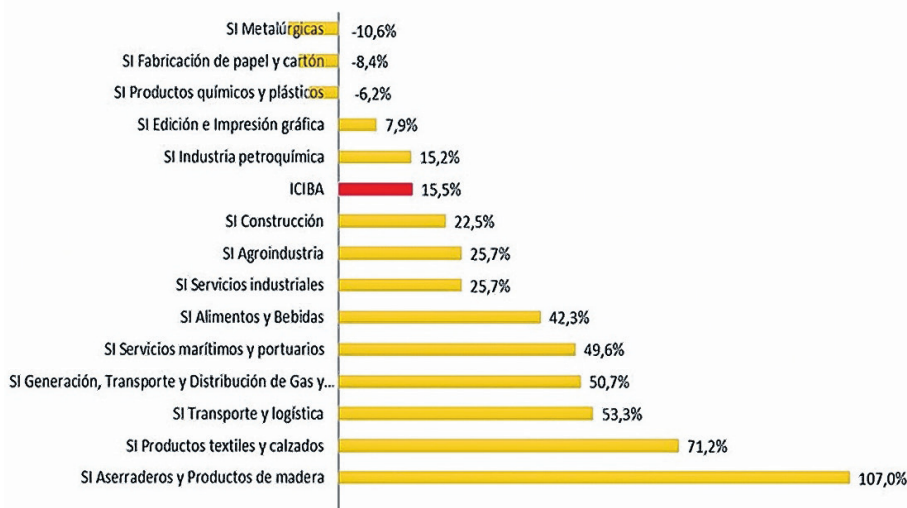
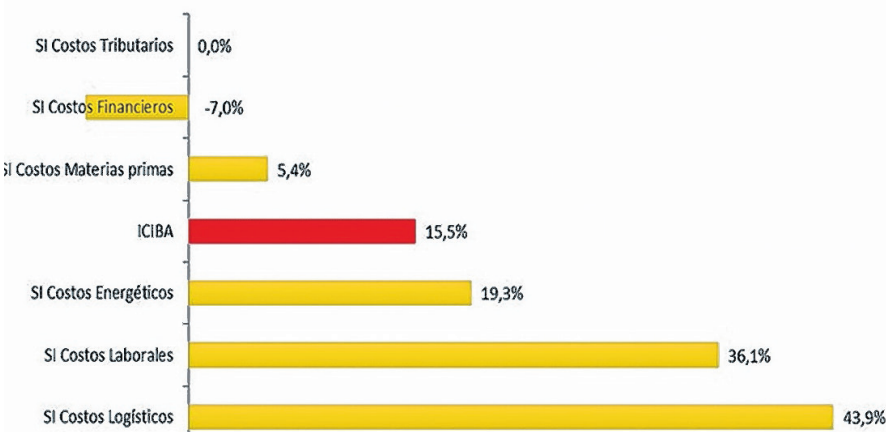


Gráfico 4. Variaciones porcentuales de subíndices por rubros 1T2024-4T2023



dina que ambos tuvieron un aumento de precios cercano al 119% y el 80% respectivamente en comparación al trimestre anterior.

Algunos de los sectores que mostraron una disminución en sus costos es el de Metalúrgicas y Productos Metálicos debido, entre otras causas, a la disminución de aproximadamente el 36% en el precio de las chapas laminadas.

Esto último puede deberse, entre otros motivos, a la alta demanda que hubo en diciembre del año pasado de dicho material a raíz del temporal sufrido en la ciudad y consecuentemente la falta de stock y especulación del precio de dicho material.

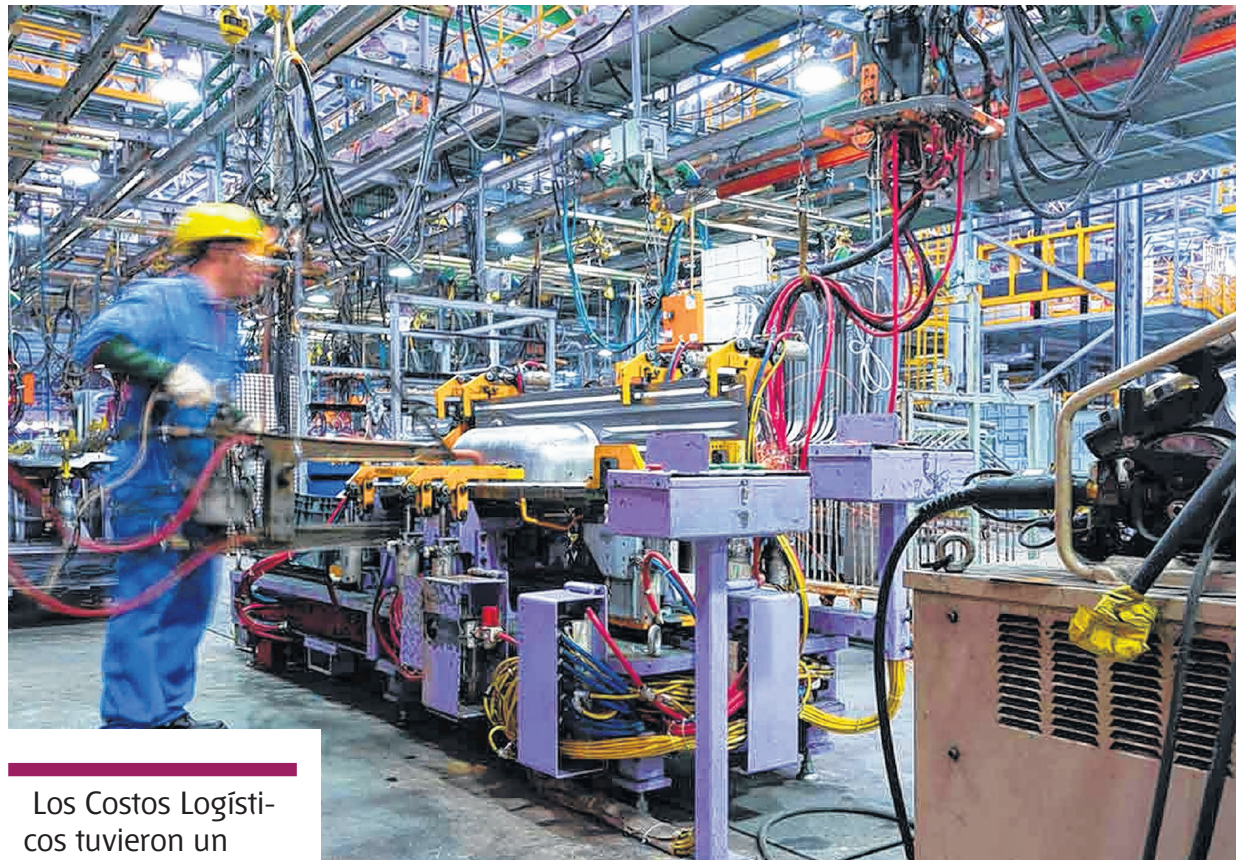
Otro de los sectores que tuvo una baja en el precio de la materia prima, como la cartulina dúplex importada, es el de Fabricación de Papel y Cartón y se debe a una estabilización del tipo de cambio oficial con el dólar paralelo.

Cabe resaltar, el aumento notablemente inferior respecto al trimestre anterior del sector de la Construcción. Respecto a esto la Asociación de Pymes de la Construcción (Apymeco) confirmó una desaceleración en los precios de los materiales y herramientas en los últimos días.

La escasez de ventas por un menor ritmo de obras grandes y del freno de la obra pública atenuó una situación en la que algunos productos mostraron una disminución de entre 7% y 12% si se compara marzo con febrero. Matías Hernández, presidente de Apymeco, sostuvo que “la

Tabla 2. Variaciones trimestrales significativas 1T2024 vs. 4T2023

	Variación trimestral	Rubro de costos al cual pertenece
Cargo variable por energía demandada en pico	312%	Energéticos
Álamo	119%	Materias primas
Leche	95%	Materias primas
Gabardina	80%	Materias primas
Nafta	43,9%	Logísticos
Gasoil	43,9%	Logísticos



Los Costos Logísticos tuvieron un alza cercano al 44% debido al aumento de los combustibles, tanto gasoil como nafta.

industria de la construcción enfrenta una desaceleración en el incremento de los costos de insumos, generando una perspectiva optimista para la reactivación de las obras privadas.

Tras un período donde el aumento en los precios de los materiales impactó negativamente en el lanzamiento de nuevos proyectos, principalmente aquellos de ejecución a mediano y largo plazo, recientemente se observó una ralentización en estos

incrementos”.

Subíndices por Rubro de Costos

Continuando con el análisis de los subíndices por rubro de costos, en el gráfico 4 se observa que el primer lugar lo continúa ocupando el de Costos Logísticos con un alza cercano al 44% debido al aumento de los combustibles, tanto el gasoil como la nafta con subas superiores al 40%.

Los Costos Laborales ocupan el segundo con una suba del 36,1% debido al

cierre de las paritarias en gran parte de los sectores industriales analizados.

En el tercer lugar se encuentran los Costos Energéticos con un aumento del 19,3%.

El resto de los costos presentaron aumentos inferiores al del ICIBA, inclusive los Costos Financieros mostraron nuevamente una variación negativa por la caída de las tasas de interés.

Costos individuales con más aumentos

En la tabla 2, se presentan algunos costos individuales que mostraron importantes incrementos dentro de los diferentes sectores.



SEA WHITE S.A.

www.seawhite.com.ar

- AGENCIA MARÍTIMA • ESTIBAJES
- LOGÍSTICA INTEGRAL DE CARGAS

La ciudad

Aniversario de Bahía: frente al Bicentenario y el desafío de un momento bisagra

Nuestra ciudad padece décadas de desinversión en infraestructura y servicios, además de evidenciar un difícil panorama económico y social. Pero el futuro se abre de par en par, con oportunidades que no se deben desaprovechar.



La frase marca una simbiosis que quizás sea un punto de partida hacia lo que viene.

Pertenece al jefe comunal Federico Susbielles.

“En la tragedia del temporal se vio esa fibra que caracteriza a Bahía y que es la esencia en la cual tenemos que ir a buscar la recuperación de la ciudad rumbo al Bicentenario”.

Semejante celebración asoma ahí nomás. A cuatro años. Un momento bisagra que nos plantea este tiempo. De expectativas y oportunidades grandes. Pero también de decisiones y cuestiones imprescindibles a resolver.

Como escribiera días pasados en **“La Nueva.”** el periodista Adrián Luciani, es hora de aunar voluntades, multiplicar esfuerzos y sumar peso político a nivel

nacional y provincial para que cada proyecto en ciernes se concrete. Como deberes irrenunciables en los próximos años.

Ya no basta, analizaba, con medir el progreso de nuestra ciudad por la construcción de majestuosos edificios públicos y privados, como sucedió hace casi 100 años, o con sumar refinerías, muelles, caminos, ferrocarriles, escuelas y ser el segundo centro urbano de la provincia en contar con cloacas.

Hoy es imprescindible un salto de calidad hacia un desarrollo que ubique a Bahía y la región en una poderosa amalgama.

Así lo expresa en su plan de gobierno la actual administración municipal, al propiciar un acuerdo transversal capaz de aglutinar a todos los sectores detrás de un plan director

que busque dar respuesta a las necesidades locales.

Agua, asfalto, cloacas, energía eléctrica, accesos viales y seguridad, son sólo

algunas de las materias pendientes.

“De todas formas, en un complicado escenario nacional que se ha agravado

en los últimos años, y a diferencia de otras ciudades, Bahía Blanca y la región son centro de importantes inversiones privadas que

continúan manteniendo viva parte de su economía”, sostenía Luciani en su editorial. Y enumeraba:

-La construcción de un muelle a unos dos kilómetros de la costa, en Puerto Rosales, iniciada por Oiltanking para potenciar las exportaciones de petróleo neuquino y mejorar el cabotaje de crudo.

-La duplicación de capacidad en el sistema de oleoductos encarada por Oldelval y las obras de ampliación iniciadas por Refinería Bahía Blanca para despachar petróleo a mercados extranjeros.

-La posible concreción del gigantesco proyecto que impulsan YPF y Petronas para convertir en gas natural licuado (GNL) el gas natural de Vaca Muerta y exportarlo al mundo por barco.

-A esto deben agregarse



La ciudad

otras iniciativas en danza vinculadas con la industrialización del gas de Vaca Muerta, sobre todo a partir de la mayor disponibilidad local de ese recurso generada por el gasoducto Presidente Kirchner, más las permanentes inversiones realizadas por las terminales cerealeras y un municipio que, pese a la retirada nacional en materia de obra pública, parece no haberse resignado a la no concreción de varias iniciativas de peso (sobre todo accesos viales) y buscará la forma de que se realicen.

Una amplia convocatoria

De cara al Bicentenario, el jefe comunal Federico Susbielles impulsó una convocatoria amplia en estas propias páginas, destinada a todos los sectores, con la mira puesta en consensuar la concreción de un plan director.

La iniciativa, que incluirá una invitación a los exintendentes Héctor Gay y Jaime Linares, se enmarca dentro de la necesidad de



revertir largas décadas de desinversión en infraestructura y servicios en Bahía Blanca.

“Van a venir inversiones y trabajamos para que impacten positivamente en la ciudad. De lo contrario, va

a pasar como ocurrió siempre. Llegan, generan un verano económico con la construcción y después desaparecen”, sostenía el intendente en “La Nueva”.

Lo cierto es que frente a

un momento plagado de oportunidades y, a la vez, de serias contradicciones y necesidades, Bahía Blanca se encuentra en la cuenta regresiva hacia su Bicentenario. Pero con la disyuntiva de plasmar en realidad

esa enorme expectativa en materia de crecimiento o, por el contrario, seguir sumergida en cierta intrascendencia.

De lo que emprenda nuestra clase dirigente, política y empresarial para

ponerse o no a la altura de las circunstancias, surgirá quizás gran parte de la respuesta a semejante interrogante.

En definitiva, ser los verdaderos artífices de nuestro destino de grandeza.

¿Sabías que en la **Muni** tenemos un **asistente virtual**?

¡Impulsamos la **innovación tecnológica** que la ciudad necesita!



291 53 44 099



Agendá el número o escaneá el código QR para hacer tus consultas.



Propiedad Industrial y Marcas

Marcas, Patentes y los Objetivos de Desarrollo Sostenible (ODS)

Los Objetivos de Desarrollo Sostenible (ODS) de las Naciones Unidas nos guían hacia un futuro más equitativo y sostenible para el año 2030. Son 17 objetivos que buscan crear un mundo mejor.



Por Ximena Funes
Agente de Propiedad Industrial -Mat. N° 2290

En un mundo marcado por el cambio climático, la desigualdad social y los desafíos económicos, los Objetivos de Desarrollo Sostenible (ODS) de las Naciones Unidas nos guían hacia un futuro más equitativo y sostenible para el año 2030.

Estos 17 objetivos buscan crear un mundo mejor, pero alcanzarlos requiere más que buena voluntad: exige innovación y acción.

La propiedad intelectual

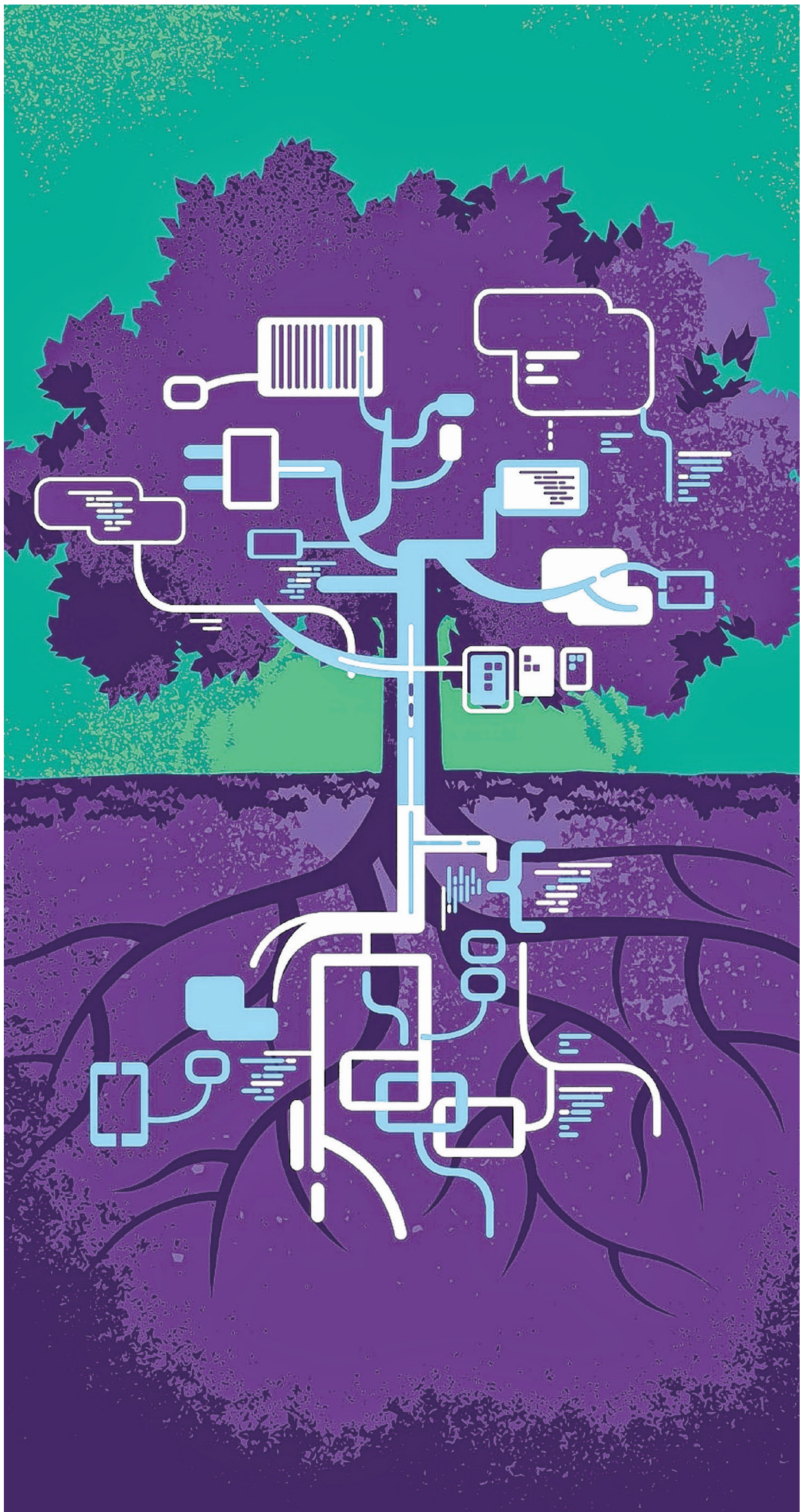
(PI) desempeña un papel esencial en la consecución de estos ODS.

Las herramientas de PI, que sustentan el ecosistema mundial de la innovación, ofrecen una forma objetiva de medir la innovación sostenible al impulsar la protección de invenciones y marcas con estas características

Hoy ya existen empresas que han clasificado las patentes en función de su relación con los ODS.

Una de las más reconocidas es Lexis Nexis, donde la empresa no se limita a las tecnologías verdes del mañana, sino a una comprensión global de cómo cada invención patentable puede contribuir a la consecución de los ODS.

#Las patentes, a menudo consideradas meros instrumentos jurídicos, pueden ser herramientas transformadoras en la bús-



queda de un futuro más equitativo y sostenible para la humanidad# (Organización Mundial de la Propiedad Intelectual -OMPI).

Con motivo de la celebración del Día Mundial de la Propiedad Intelectual, el próximo 26 de abril, la OMPI trata de visibilizar temas de la agenda global, destacando el rol protagónico al impulsar la protección de invenciones y marcas con estos conceptos, que se alinean a las ODS.

La Unión Industrial está alineada a través de distintos programas con las ODS además de impulsar y acompañar a las empresas asociadas con estas iniciativas, para dar conocimiento y colaborar en la implementación de estas prácticas.

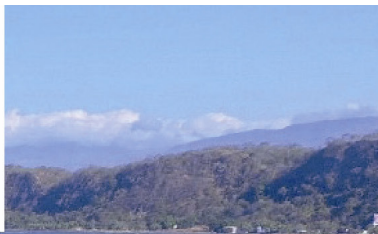
En la UIBB, se acompaña a las empresas asociadas y la comunidad toda, para seguir construyendo un mundo más sostenible y equitativo para las generaciones venideras.



Asesoramiento permanente de la Unión Industrial

¿Sabías que las innovaciones tecnológicas que haces en tu empresa pueden ser registrables, y puedes tener derecho de explotación exclusiva y de esta manera tener ventaja competitiva o bien poder licenciar estas innovaciones generando ingresos extras para tu empresa?

En la Unión Industrial de Bahía Blanca podemos asesorarte sobre marcas, patentes, diseños e innovación tecnológica.



25 AÑOS INVIRTIENDO EN INFRAESTRUCTURA PARA CONTRIBUIR AL DESARROLLO DEL PAÍS

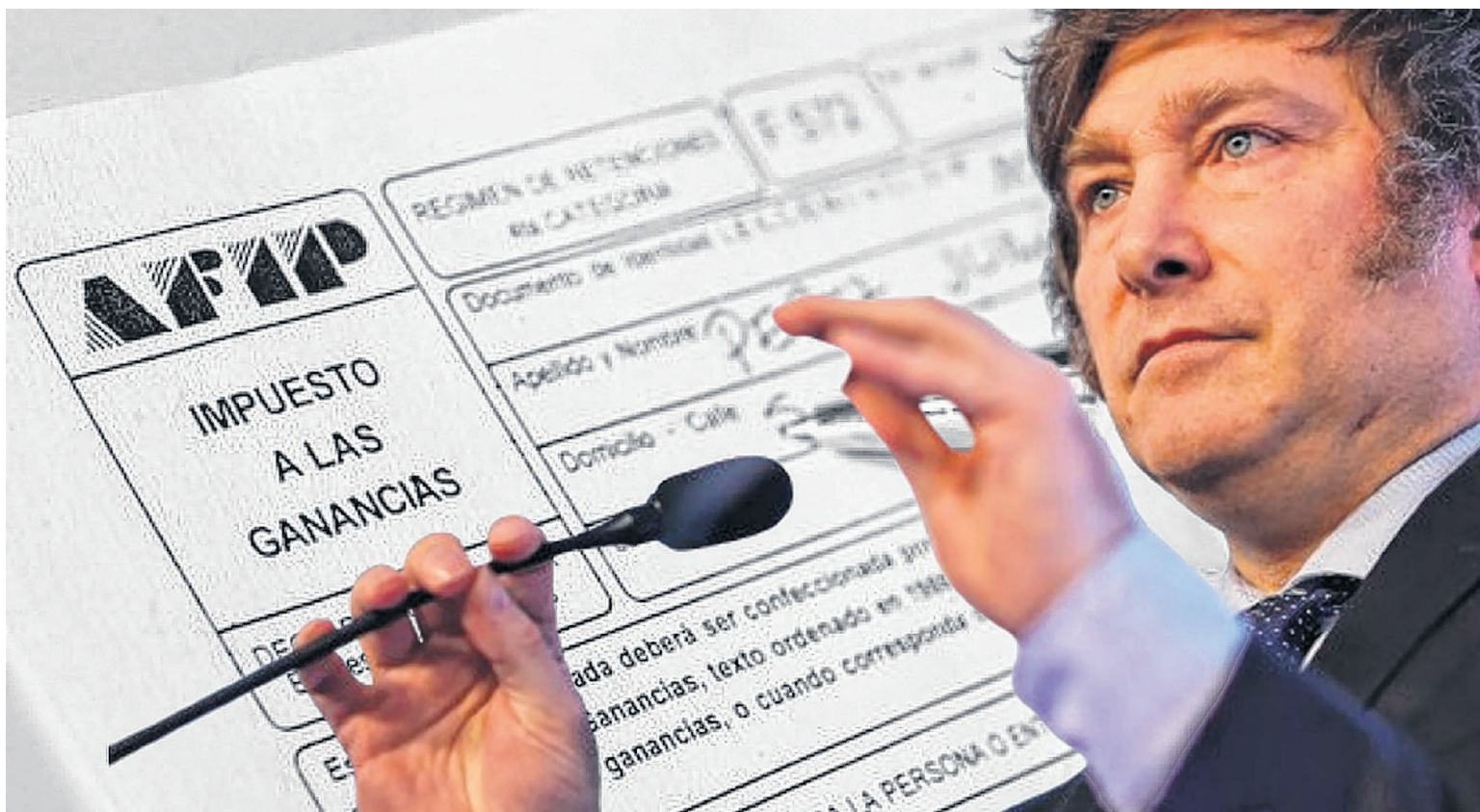
Desde Jan De Nul, líder mundial en actividades de dragado, portuarias y marítimas, nos enorgullece potenciar el país a través de obras de gran envergadura como lo es la Hidrovía Paraná-Paraguay que permite transportar -cada vez más- toneladas de producción nacional a todo el mundo.

Sigamos juntos abriendo nuevos caminos.

www.jandenul.com



Políticas tributarias



Proyecto de ley: medidas fiscales paliativas y relevantes

La “Ley de medidas fiscales paliativas y relevantes”, fue enviada a los gobernadores y a los diputados de los bloques dialoguistas para su revisión y definición del texto final.



Por Cdr Nicolás Bertoni

Coordinador Depto Políticas Tributarias UIBB

El Gobierno ha puesto en circulación un nuevo borrador del paquete fiscal que ha intentado instaurar desde la asunción de la presidencia de Javier Milei.

En este nuevo proyecto, se destacan distintos ejes en materia tributaria, entre los cuales podemos mencionar la modificación del Impuesto a las Ganancias para los empleados en relación de dependencia y autónomos, modificaciones en el Impuesto sobre los Bienes Personales, modificaciones en el Régimen Simplificado Monotributo, implementación de un nuevo blanqueo y establecimiento de una moratoria

para deudas vencidas hasta el 31 de marzo.

Este proyecto, titulado “Ley de medidas fiscales paliativas y relevantes”, fue enviado a los gobernadores y a los diputados de los bloques dialoguistas para su revisión y definición del texto final.

Entre los puntos destacados del paquete fiscal, la modificación del Impuesto a las Ganancias sería uno de los aspectos más relevantes, ya que intentaría reinstaurar el pago del tributo para ciertos empleados en relación de dependencia que actualmente no se encuentran sujetos al mismo.

Esta medida deviene del cambio del mínimo no imponible, ya que se fijan nuevos umbrales para determinar quiénes pagarán el impuesto.

En términos generales, el nuevo piso sería de 1.800.000 pesos para individuos y \$ 2.300.000 para casados con dos hijos, mientras que para autónomos es aproximadamente \$ 335.000 menos que estos valores.

A su vez, se introduce una nueva escala de alícuotas del 5% al 35%, aumentando la progresividad del sistema.

Esto significa que salarios

más altos estarán sujetos a tasas impositivas mayores, con la tasa máxima del 35% aplicándose a ingresos mensuales brutos de alrededor de 4.300.000 pesos.

Además, se establece la actualización por IPC de las deducciones personales y las escalas de alícuotas, ajustándolas anualmente según determine el Índice de Precios al Consumidor.

El Poder Ejecutivo Nacional tendría la facultad de aumentar dichos importes durante el año fiscal 2024, lo que podría implicar ajustes adicionales a corto plazo.

Se introduce también el “Régimen de Regularización de Activos”, vigente

hasta el 30 de abril de 2025, con la posibilidad de extenderlo hasta el 31 de julio de 2025.

Este régimen establece una alícuota del 0% para bienes inferiores a 100.000 dólares, aumentando progresivamente hasta un máximo del 15% según el monto declarado.

Quienes adhieran tendrían exenciones en cuanto a acciones civiles y penales por incumplimiento de obligaciones relacionadas con los bienes declarados.

Por otro lado, la moratoria propuesta permitiría regularizar deudas vencidas hasta el 31 de marzo de 2024 en hasta 60 cuotas, con una tasa de interés fijada por el Banco Nación.

Las cantidades de cuotas y tasas de interés variarán si se trata de pequeños contribuyentes.

Respecto del Monotributo, el Gobierno propone una actualización de los toques de facturación y cuotas, con subas de entre 300 y 330 por ciento.

Los monotributistas en la categoría A tendrán un límite de facturación anual de \$6.450.000, mientras que los de la categoría K, la más alta, podrán alcanzar los 68 millones de pesos; con la novedad de que será para actividades de comercio y servicios por igual, y se aumentarían los montos de toda la escala y los importes a pagar.

El texto también contempla un aumento en los importes mensuales que pagan los monotributistas por el impuesto integrado, los aportes jubilatorios y a la obra social.

Además, se establece en \$385.000 el precio unitario de facturación tanto para servicios como para productos, con una actualización anual por inflación.

Como otras medidas adicionales, el proyecto también contempla cambios en el IVA, que exigiría a los responsables inscriptos desglosar el impuesto en las facturas de ventas a consumidores finales, con el objetivo de garantizar transparencia fiscal.

En cuanto al Impuesto sobre los Bienes Personales, se propone la creación del Régimen Especial de Ingreso del Impuesto sobre los Bienes Personales,



Políticas tributarias



El Gobierno propone una actualización de los topes de facturación y cuotas, con subas de entre 300 y 330 por ciento.

mediante el cual el contribuyente adelantaría el pago de este tributo a cambio del compromiso del Estado de mantener estables las alícuotas de impuestos

patrimoniales a nivel nacional durante dicho período. Este adelantamiento del pago de Bienes Personales abarcaría un período de

cinco años, desde 2023 hasta 2027. Los contribuyentes que opten por adherirse al programa, tanto personas humanas como sucesiones

indivisas, estarían sujetos a una alícuota del 0,45% anual sobre la base imponible, equivalente al 2,25% en total. Finalmente, el proyecto

también elimina el diferencial de tasas entre los bienes dentro del país y en el exterior, estableciendo una escala del 0,50% al 1,50%.



FUTURO EN EXPANSIÓN



La ciudad

Se realizó el lanzamiento del innovador Proyecto Fénix

Facilitando la inserción laboral de la comunidad ítalo-argentina en Argentina. Un esfuerzo conjunto entre la Cámara de Comercio Italiana en Argentina y el Consulado de Italia en Bahía Blanca



En un esfuerzo conjunto por fortalecer los lazos entre Italia y Argentina, la Cámara de Comercio Italiana en Argentina ha lanzado el innovador Proyecto Fénix, con el respaldo financiero del Consulado de Italia en Bahía Blanca. Este proyecto, que lleva el nombre del ave mitológica que renace de sus cenizas, tiene como objetivo principal facilitar la inserción laboral de personas con doble ciudadanía ítalo-argentina.

Una de las características más destacadas del Proyecto Fénix es su compromiso con el impulso económico, ofreciendo una retribución máxima de hasta \$1.200.000 a empresas de diversos sectores que contraten a personas con ciudadanía italiana inscritos en el Registro AIRE (Ana-

grafe Italiani Residenti all'Estero) del Consulado de Bahía Blanca.

Para lograr este objetivo, el proyecto cuenta con un Portal de Empleos dedicado, accesible en <https://fenix.org.ar/>, donde las empresas pueden compartir sus ofertas laborales y recibir el respaldo económico destinado a fomentar la contratación de ciudadanos ítalo-argentinos.

El Proyecto Fénix ofrece un servicio adicional al proporcionar a los responsables de la selección de personal un usuario y contraseña exclusivos, que les permiten acceder a la visualización de los currículos recibidos y continuar con el proceso de selección correspondiente.

Es importante destacar que la Cámara de Comercio Italiana en Argentina no realiza la selección de



personal por sí misma, dejando el criterio en manos de las empresas contratantes. Este enfoque garantiza una colaboración transparente y equitativa entre el proyecto y las empresas participantes.

Presentado en Bahía Blanca el programa alcanza a toda la circunscripción consular abarcando las Provincias de Chubut, La Pampa, Neuquén, Río Negro, Santa Cruz, Tierra del Fuego y los siguientes Partidos de la Provincia de Buenos Aires: Adolfo Alsina, Bahía Blanca, Coronel Dorrego, Coronel Pringles, Coronel Rosales, Coronel Suárez, Daireaux, Gonzales Chaves, Guaminí, Patagones, Puán, Saavedra,

Una de las características más destacadas del Proyecto Fénix es su compromiso con el impulso económico.

Tornquist, Tres Arroyos y Villarino.

En resumen, el Proyecto Fénix se erige como una iniciativa pionera que busca no solo impulsar la inserción laboral de la comunidad ítalo-argentina en Argentina, sino también fortalecer los lazos comerciales y culturales entre ambos países. Con su enfoque innovador y su compromiso con el crecimiento económico y la equidad laboral, esta iniciativa promete ser un paso adelante en la construcción de un futuro más próspero y colaborativo para ambas naciones.

El proceso para las empresas interesadas es sencillo y completamente gratuito. Para más información, escribir a: fenix@ccibaes.com.ar.

Requisitos

Los candidatos FENIX deben cumplir los siguientes requisitos:

- Ser ciudadano/a italiano/a.
- Estar inscripto/a en el A.I.R.E* del Consulado General de Italia en Bahía Blanca. *Registro de los Ciudadanos Italianos Residentes en el Exterior.

Nacionales



Comienza a definirse el futuro del offshore en el Mar Argentino

En los próximos días comenzará la ejecución del pozo exploratorio Argerich - I y para mediados de año se sabrá si hay hidrocarburos en cantidad y calidad suficiente como propiciar su explotación.

Si bien evidencia algunas demoras, ya que estaba prevista para comienzos de abril la concreción del pozo exploratorio Argerich - I, la exploración offshore de hidrocarburos en la Cuenca Mar Argentino Norte entra en etapa de definiciones.

Probablemente más cerca de fin de mes o comienzos de mayo finalmente se concrete la llegada a la zona de Mar del Plata del buque de perforación Valaris DS 17, que tendrá a su cargo la ejecución de un pozo en el bloque CAN 100.

La embarcación, de 230 metros de eslora y 36 de manga, fue contratada por el gigante noruego Equinor para realizar la perforación del Argerich - I a 307

kilómetros al sudeste de la costa marplatense.

Este primer pozo se hará en el talud continental, donde el lecho marino se encuentra a unos 1.527 metros de profundidad, en aguas ultra profundas, y la perforación espera superar los 4.000 metros bajo el suelo.

Si bien, como se dijo, se esperaba para estos días la presencia del Valaris, el buque aún se encuentra operando en proximidades de Río de Janeiro, a la altura de playa Itacotiara.

En cambio, ya están presentes en el área de Mar del Plata los dos buques que, en principio, le servirán de apoyo.

Como vino informando Argenports.com, se trata de los barcos de suministro

offshore Hos Remington, de 87 metros de eslora y bandera de México, y el Skandi Caledonia, de 84 metros y pabellón de Noruega.

En el Argerich - I trabajará personal de Equinor, YPF y Shell, con una tripulación en el barco de aproximadamente 120 personas y se realizará toda la parte logística desde Mar del Plata.

Este primer pozo tiene carácter únicamente exploratorio, es decir, se perfora y se comprueba la existencia de hidrocarburos.

Si resulta negativo, el pozo se sella mediante distintas técnicas que incluyen taponos de cemento y aseguran su hermeticidad, mientras que en caso de hallarse hidrocarburos, se ingresaría en la siguiente etapa, que es la de establecer los límites del yacimiento con pozos diseñados para testear el fluido a producir, mientras que recién en una tercera etapa cuando se perforarían los pozos de producción.

Se estima que la ejecución del pozo Argerich demandará unos dos meses de labor, por lo que podría finalizar en junio, y luego probablemente se tarde hasta tres meses más (septiembre) para definir si lo encontrado justifica seguir realizando pozos exploratorios.

Cabe recordar que en el sector ya cumplimentó la exploración sísmica el bu-

El buque de perforación Valaris DS 17, tendrá a su cargo la ejecución de un pozo en el bloque CAN 100.

que BGP Prospector y ahora hará lo propio en la zona CAN 102 el buque PXGeo 2.

Todo esto marcará seguramente el inicio de una intensa actividad logística en el puerto marplatense, siempre con la mira puesta

en el enorme desarrollo que supondrá el hallazgo de hidrocarburos, fundamentalmente petróleo, en cantidad y calidad suficiente como para propiciar su explotación.

Fuente: Argenports.com

¡PAGÁ TUS FACTURAS

DESDE CUALQUIER LUGAR!

USÁ LA APP EDES MÓVIL O INGRESÁ EN [SUCURSALVIRTUAL.INFOEDS.COM](https://www.sucursalvirtual.infoedes.com)

¡MÁS SIMPLE!



La agenda pendiente del Mercosur: avanzar hacia un gran Mercado Común del Sur

Estos procesos de integración económica de los diferentes países de la región abarcan diversas etapas y grados de integración, desde los más simples hasta los más complejos.



Por Matías Cagnoni
Consultor Nexo Global S.A

Los países, con el objetivo de facilitar el comercio, promover la libre circulación, fomentar la competencia leal entre naciones vecinas, mejorar la infraestructura y conectividad, establecer economías de escala y aumentar su poder de negociación frente a organismos internacionales, entre otras razones, deciden realizar procesos de integración económica regional. Estos procesos de integración económica abarcan diversas etapas y grados de integración, desde los más simples hasta los más complejos:

Zonas de libre comercio: Los países eliminan barreras arancelarias y otras restricciones comerciales entre ellos, manteniendo cada uno su política comercial y arancelaria respecto a terceros países.

Unión Aduanera: Se añade al acuerdo de zona de libre comercio el establecimiento de un arancel externo común respecto a terceros países.

Mercado Común: A la Unión Aduanera se le agrega la libre circulación de bienes, servicios y factores productivos.

Unión Económica y Monetaria: Al Mercado Común se le añade una política monetaria común o regional, creando una autoridad monetaria y una moneda común, representando la máxima expresión de integración regional.



Compromiso con la Calidad







Napostá
Alimento para Pájaros

Semillera Guasch SRL

 0810 222 GUASCH (482724)

 guasch.com.ar



Comercio exterior



En este contexto, en el año 1991, Argentina, Brasil, Paraguay y Uruguay firman el Tratado de Asunción, dando origen al Mercosur, con el objetivo de crear un Mercado Común. Sin embargo, hasta la fecha, nunca pudo cumplir su objetivo original. Solo se ha alcanzado una etapa de Unión Aduanera imperfecta.

Para lograr esta Unión Aduanera, era necesario, entre otros aspectos, acordar un arancel externo común (AEC), un proceso complejo debido a las diferentes realidades económicas, sociales e industriales de los países miembros.

A pesar de lograr un acuerdo en gran parte del universo arancelario para establecer un AEC, existen numerosas mercancías en las que los países del Mer-

cosur han establecido derechos de importación extrazona diferentes a los determinados en el AEC.

Además, no todas las mercancías originarias y comerciadas dentro del bloque cumplen los requisitos de no abonar derechos de importación intra Mercosur. Por ejemplo, en el sector azucarero, Argentina aplica un derecho de importación intrazona del 18%. Ambas cuestiones han llevado a que se califique al Mercosur como una Unión Aduanera imperfecta.

Un aspecto relevante para avanzar en la Integración Económica Regional del Mercosur, es la eliminación del doble cobro del arancel externo común. Al formar una Unión Aduanera, cuando un país miembro importa una

Un aspecto relevante para avanzar en la Integración Económica Regional del Mercosur, es la eliminación del doble cobro del arancel externo común.

mercancía de un tercer país, se aplica el AEC; luego esa mercadería debería de tener el derecho de circular libremente, sin restricciones arancelarias, por los demás países miembros del bloque. Sin embargo, en muchas partidas arancelarias, esta cuestión no se cumple dentro del Mercosur, por lo que, si es expor-

tada a otro país miembro del bloque, se vuelve a tributar el AEC, abonando dos veces por el mismo concepto.

Para evitar lo anteriormente mencionado, los países del Mercosur deben acordar cómo distribuir la renta aduanera obtenida de la aplicación del arancel externo común, evitando la doble tributación.

En el año 2004 se avanzó en este sentido, con la Decisión CMC 54/04, posteriormente reglamentada por la Decisión CMC 37/05. Estableciéndose que aquellas mercaderías no originarias del Mercosur que se encuentran gravadas con un AEC del 0% o aquellas mercaderías que tengan una preferencia arancelaria del 100% en virtud de acuerdos celebrados entre

el Mercosur y terceros países u o bloques regionales; no tributarán la multiplicidad del Arancel Externo Común.

Sin embargo, para el resto del universo arancelario que sí tributan un AEC y a fin de evitar la doble imposición del mismo, se deben cumplir una serie de condiciones, entre las cuales se encuentra la puesta en vigencia del Código Aduanero del Mercosur.

Aunque estos avances representan un progreso importante, lo establecido por las Decisiones 54/04 y 37/05 del Mercosur, son insuficientes ya que la mayoría de las mercancías tributan más del 0% de AEC o no están negociadas con preferencias arancelarias. Avanzar en este sentido será primordial, generando

debates sobre cómo distribuir la renta aduanera entre los países miembros para evitar la doble imposición del arancel externo común.

Como se puede observar al Mercosur le queda un largo camino por recorrer antes de llegar a cumplir con su objetivo del establecimiento de un Mercado Común del Sur. Para lo cual deberá debatir seriamente a fin de perfeccionar la Unión Aduanera. Posteriormente, deberá abordar el desafío de equilibrar las asimetrías existentes entre los países miembros. Entonces podrá considerar profundizar el proceso de integración regional.

Para más información escribimos al siguiente mail: comercioexterior@uibb.org.ar



**Hacé tu
Revisión
Técnica
Obligatoria**



**SIN DEMORAS
SIN TURNOS**

☎ 291 5 32 34 18
📍 RUTA 3 Km. 688 Y ROTONDA PEDRO PICO
📱 @BULLMETALRTO

Evocación



Las primeras industrias que hicieron pie en Bahía Blanca

Allá por abril de 2011, el diario "La Nueva Provincia" desarrollaba un contenido periodístico evocativo de las primeras industrias que se fueron radicando en suelo bahiense.

El primer industrial bahiense fue el italiano Vicente Dasso, quien cerca del año 1850 instaló un molino harinero a orillas del arroyo Na-

postá, a unos 2 kilómetros del actual Parque de Mayo.

La corriente impulsaba una simple maquinaria y por intermedio de un eje actuaba sobre una piedra circular que molía el trigo.

Un improvisado dique contenía las aguas para permitir el trabajo de esos rudimentarios artefactos.

Lamentablemente, los esfuerzos de Dasso fueron estériles, y al poco tiempo

todo quedó abandonado. Era más fácil, pero más oneroso, traer la harina desde Buenos Aires... Aunque indudablemente escapan a la presente reseña numerosos establecimientos industriales, trataremos de incluir en ella los principales o aquellos que todavía perduran, aunque éstos son los menos.

Molinos harineros

Como era lógico, la actividad agrícola de la zona se vio reflejada en la primera industria. Siguiendo a Dasso, en 1882 aparece la firma Godio y Boccardo con su molino "La Sirena", también a orillas del Napostá. En 1894 la empresa quedó en manos del primero, quien resolvió trasladarse en 1921 a la actual esquina de Dorrego y General Paz, instalando una moderna maquinaria.

También a fines del siglo XIX fue inaugurado el molino "América" por el inmigrante italiano Bartolomé Long, instalándolo en calle Brown al 1600. Fue comprado en 1920 por la empresa Morixe.

Otra demostración industrial del mismo tipo la tuvimos con Francisco Vanoli, quien en 1896 instaló su molino "Italiano" también sobre el Napostá y agregando panadería y fábrica de fideos al rubro.

Fabricación de fósforos

Por la ventajosa posición geográfica de Bahía Blanca,

muchas industrias debieron florecer, pero, sin embargo, no pocas de las que se instalaron fracasaron o desaparecieron por diversos motivos. Un claro ejemplo lo constituyó la fábrica de fósforos.

El doctor César Ameghino fundó en 1919 la "Compañía Fosforera Costa Sud" e instaló la fábrica en avenida Alem 630, lanzando el producto llamado "Bahía Blanca" en noviembre de 1920.

La fuerte competencia porteña hizo que cierre y fuera adquirida por la firma Canale y Cía en 1923, y al año siguiente por don Adelfirto Gutiérrez, quien en 1927 resolvió trasladarla a la ex barraca "La Mercantil" en avenida Falucho, cercana a las vías del ferrocarril.

Producía el mencionado producto "Bahía Blanca", al que luego se agregó el popular fósforo "Morocha". Por su elaboración esmerada competían con los mejores que llegaban de las fábricas metropolitanas, lo

cual empezó a preocupar a una importante empresa porteña, dado que todo el sur argentino era provisto por los fósforos bahienses.

Dicha firma solucionó su problema: adquirió la fábrica local, no para que produjera más, sino para cerrarla y llevarse su maquinaria, dejando sin trabajo a 200 familias obreras. Había conseguido eliminar la competencia...

Fábrica de gas

Los primeros intentos para instalar una fábrica o usina de gas en Bahía Blanca se deben a Carlos Franke, quien representado por Diego Meyer, se presentó ante las autoridades municipales en 1905 solicitando una concesión para instalar y explotar una usina. Fue rechazada.

En ese mismo año la Compañía Nueva de Gas de Buenos Aires, por intermedio del señor Silva D'Hervill, hizo una oferta similar, siendo también rechazada; hasta que el 12 de diciembre del citado 1905, el Concejo Deliberante bahiense aprobó el ofrecimiento del empresario Enrique Baer, de Suiza, siendo representado por Teodoro Alemann.

Inmediatamente los concesionarios realizaron las tratativas para la compra de terrenos y se presentaron al cuerpo deliberativo, el cual aprobó la instalación de la futura usina en las manzanas A, B, E y F de la naciente Villa Rosas, en tierras compradas al señor Ricardo M. Rosas.

Los planos de la fábrica fueron presentados el 27 de abril de 1906 y se iniciaron los trabajos.

El 21 de agosto de 1907 se inauguró el servicio de alumbrado público y el día 27 del mismo mes, comenzó a funcionar la fábrica con la presencia del gerente Mariano Obarrio. En no-

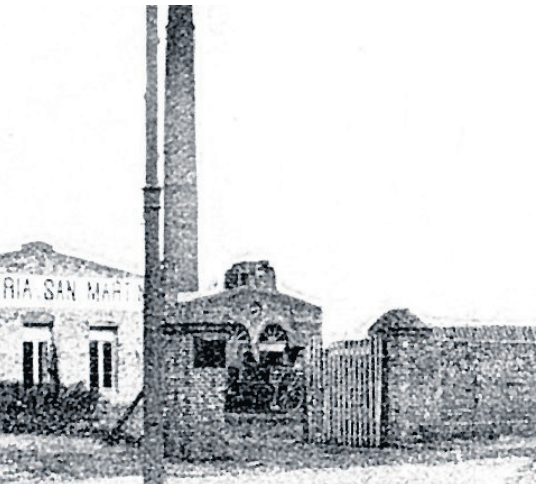
tgs

El gas, un puente hacia el futuro

Brindamos servicios integrados entre la producción y el consumo de gas natural, operando con calidad, confiabilidad y seguridad, preservando el ambiente.



Evocación



viembre se fundó en Londres la Compañía de Gas que adquirió los derechos de la concesión, dando un enorme impulso al trabajo.

Durante la primera guerra mundial la escasez de carbón de piedra y petróleo, obligó a la empresa a utilizar mazorcas de maíz, afrecho, aserrín y hasta distintas maderas para producir el producto. Todo el servicio pasó a manos del gobierno en 1948, al crearse Gas del Estado.

Los frigoríficos

El más importante fri-

gorífico de la zona, por su alta tecnificación y cantidad de obreros empleados, fue CAP-Cuaterros, inaugurado en 1903 por la Compañía Sansinena de Carnes Congeladas, propiedad de la familia Tornquist, ubicado en General Daniel Cerri.

Su comercio de exportación obligó a la firma a la construcción de un muelle en sus cercanías.

Otro centro del mismo tipo lo constituyó el frigorífico "San Martín", destinado al enfriado de fruta, que se hallaba en Villa Ro-

sas. Fue construido en la década del 40 para la recepción de los productos del Alto Valle del Río Negro y Neuquén y su posterior envío a los mercados extranjeros.

La cervecería

El más importante comercio de este rubro lo constituyó la cervecería "San Martín", instalada en la esquina de San Martín y Brandsen, y cuyos productos "Ideal", "Salvator-Bock" y "La Negra" abastecían la ciudad y zona.

Numerosos fueron sus

propietarios, siendo cerrada en 1909 por la complicación de un alto empleado en una defraudación fiscal.

Destilerías

Aparte de las empresas de capital extranjero que disponían de destilerías de petróleo en el partido, fue un orgullo para los bahienses por ser de capital local y argentino, La Isaura S.A., fruto de la pasión del doctor Ricardo D. Elicabe.

Por los años de 1923 al 24 expendía querosene y nafta hasta que en 1925 obtuvo la personería jurídica de la

empresa. Inició rápidamente la construcción de la destilería en terrenos de avenida Colón, cercanos al mar, y comenzó la destilación del producto el 4 de abril de 1926.

Metalúrgicas

La familia Marchesi, cuyo tronco inició don Sócrates al llegar a nuestras playas en 1902 desde su vieja Ravenna, siguió luego con el arribo de su hijo Primo, quien instaló una incipiente herrería, y que andando los años debía transformarse en los talleres metalúrgicos de ese nombre, produciendo en Bahía Blanca un cambio total en ese rubro.

La fábrica de la calle Brown al 800, llegó a producir implementos agrícolas, que incluso se exportaron a distintos países vecinos. Lamentablemente, la grave crisis que afligió al país en la década del 80 produjo el cierre de esa importante empresa.

La ciudad "Higia"

Mariano Reynal, director de "El Porteño", decía que

el futuro "cangrejal" bahiense constituiría la base de una importante industria en el futuro.

También en 1920 los visionarios doctor Adalberto Ramaugé y el ingeniero Ernesto Moreau, solicitaban a las autoridades nacionales y provinciales la concesión de los amplios terrenos desde la margen izquierda del arroyo Napostá hasta las cercanías de la Base Naval de Puerto Belgrano, para instalar la ciudad a llamarse "Higia".

Dicho proyecto consistía en transformar la fuerza constante e inagotable de las mareas en la denominada "hulla salada", con la instalación de grandes tanques o lagos artificiales, que se llenarían por el flujo y que al desagotarse ocasionarían la energía eléctrica.

En las 5.000 hectáreas que solicitaban se instalarían talleres, fábricas, etc. que constituirían una verdadera "ciudad sin humo", a la que daban el nombre de "Higia", en homenaje a la diosa de la salud de los griegos.

¿SABÍAS QUE ANTE LA DESAPARICIÓN DE UNA PERSONA
NO TENÉS QUE ESPERAR 48 HS PARA HACER LA DENUNCIA?

LAS PRIMERAS HORAS SON FUNDAMENTALES PARA SU LOCALIZACIÓN

SI CONOCÉS:



TRABAJO
FORZADO



PROSTÍBULOS
ENCUBIERTOS



VÍCTIMAS DE
GROOMING

COMUNICATE A LA LÍNEA 145

ANÓNIMA Y GRATUITA. DISPONIBLE LAS 24 HS DURANTE TODO EL AÑO



UIBB

Unión Industrial
Bahía Blanca

Certificá el origen del producto a exportar en la UIBB.

Servicio de Emisión de Certificados de Origen Digital (COD) con Acuerdos MERCOSUR (Brasil, Uruguay, Paraguay) y en formato Papel (Bolivia, Chile, CAN y ALADI).



Disponible para asociados y no asociados:
SERVICIO DE CUENTA CORRIENTE PARA EXPORTACIONES RECURRENTE.

OTROS SERVICIOS

- » Gestión de Firma Digital (CID).
- » Asesoramiento para la confección de formularios
- » Atención especializada en la operatoria de comercio exterior.
- » Capacitaciones Profesionales para Exportar e Importar.

Garantía de calidad
y seguridad de la información

Atención personalizada
a cargo de profesionales idóneos



Contacto:
exportar@uibb.org.ar